

# ImageBrowser EX

## 使用说明书

- CameraWindow与所连接的相机（EOS DIGITAL相机以外）/摄像机互动以执行各种任务。  
如果您是EOS DIGITAL相机用户，使用EOS Utility替代CameraWindow进行这些操作。还请参阅以PDF格式提供的《EOS Utility使用说明书》。
- EOS DIGITAL Solution Disk不包含CameraWindow。EOS DIGITAL相机用相机使用说明书光盘不包含PDF格式的《CameraWindow使用说明书》。
- 无法利用ImageBrowser EX的某些功能，因为EOS DIGITAL相机不支持这些功能。

在使用本产品之前，请务必先仔细阅读本使用说明书。  
请务必妥善保管好本书，以便日后能随时查阅（保留备用）。  
请在充分理解内容的基础上，正确使用。

CCS-M059IBXC-000



## 说明书规则和导航、系统相关事项

- 本说明书中的规则
- 说明书导航
- 支持的操作环境
- 系统要求

### ● 本说明书中的规则

本说明书中使用以下标签区分各部分。

#### Windows

表示在Windows环境中的操作。

#### Macintosh

表示在Macintosh环境中的操作。

在本说明书中, 某些场合下使用Windows操作进行说明。在Macintosh键盘上, 相当于‘Ctrl’的是‘command’, 相当于‘Enter’的是‘return’。Macintosh用户可以按住‘command’并单击以代替右击。

用于说明的屏幕截图主要来自Windows。某些画面元素可能与Macintosh环境不同。



**表示应该遵守的操作注意事项, 或需要注意的重要信息。请务必阅读这些部分。**



**表示操作提示和使用软件的便利方法。请根据需要阅读这些部分。**

## ● 说明书导航

- 单击选项卡或按钮以访问其他页面。

### 选项卡

单击页面顶部的选项卡以访问该部分的第一页。



### 按钮

还可以通过单击页面底部的按钮进行导航。



**1** 跳转到目录 (📖 7)。

**2** 返回您单击链接之前显示的页面。

**3** 跳转到上一页。

**4** 跳转到下一页。

- 单击链接以访问其他页面。

单击本说明书中以蓝色显示的链接（如“XXXXX”或 (📖 XX)）以访问所提及的页面。

## ● 支持的操作环境

- 本说明书中使用Windows 7和Mac OS X v10.6的屏幕截图和步骤进行说明。如果您使用其他版本的操作系统，实际的画面和步骤可能不同。
- 取决于相机/摄像机型号，画面和步骤也可能不同，并且如本说明书的相关章节中所述，可能无法利用所有功能。
- 请在联机时使用本软件以有效利用自动更新功能。请注意，自动更新功能在脱机时无效，这会妨碍您获取已发布的任何新功能。

## ● 系统要求

### ■ Windows

操作系统	Windows 8 Windows 7 SP1 Windows Vista SP2 Windows XP SP3
计算机	运行以上操作系统之一的计算机(预安装); 自动更新功能需要互联网连接
CPU (静止图像)	1.6 GHz或更高
CPU (短片)	HD (720p)、SD: 酷睿2双核处理器1.66 GHz或更高 Full HD (1080p)、HD (50帧/秒、60帧/秒): 酷睿2双核处理器2.6 GHz或更高 High Profile (H.264) ALL-I或IPB: 酷睿2双核处理器3.0 GHz或更高
内存 (静止图像)	Windows 8 (64位)、Windows 7 (64位): 2 GB或更大 Windows 8 (32位)、Windows 7 (32位): 1 GB或更大 Windows Vista (64位、32位): 1 GB或更大 Windows XP: 512 MB或更大
内存 (短片)	HD (720p)、SD: 1 GB或更大 Full HD (1080p)、HD (50帧/秒、60帧/秒): 2 GB或更大
空余硬盘空间	ImageBrowser EX: 250 MB或更大* PhotoStitch: 40 MB或更大
显示器	1,024 x 768或更高分辨率

\* 包括Silverlight 5.1 (最大100 MB)。

### ■ Macintosh

操作系统	OS X v10.8* <sup>1</sup> 、v10.7或v10.6
计算机	运行以上操作系统之一的计算机(预安装); 自动更新功能需要互联网连接
CPU (静止图像)	OS X v10.8或v10.7: 酷睿2双核处理器或更高 OS X v10.6: 酷睿双核处理器1.83 GHz或更高
CPU (短片)	HD (720p)、SD: 酷睿双核处理器1.83 GHz或更高 Full HD (1080p)、HD (50帧/秒、60帧/秒): 酷睿2双核处理器2.6 GHz或更高 High Profile (H.264) ALL-I或IPB: 酷睿2双核处理器3.0 GHz或更高
内存 (静止图像)	OS X v10.8或v10.7: 2 GB或更大 OS X v10.6: 1 GB或更大
内存 (短片)	HD (720p)、SD: v10.8/v10.7为2 GB或更大, v10.6为1 GB或更大 Full HD (1080p)、HD (50帧/秒、60帧/秒): 2 GB或更大
空余硬盘空间	ImageBrowser EX: 350 MB或更大* <sup>2</sup> PhotoStitch: 50 MB或更大
显示器	1,024 x 768或更高分辨率

\*<sup>1</sup> 在Apple网站上有兼容OS X v10.8的计算机型号的信息。

\*<sup>2</sup> 包括Silverlight 5.1 (最大100 MB)。

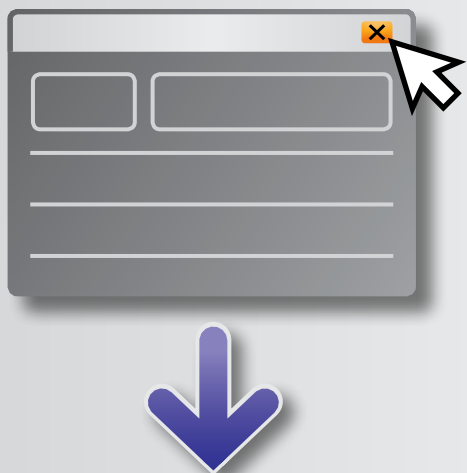


有关最新的兼容信息(包括支持的操作系统版本在内), 请访问佳能网站。



## 本使用说明书中介绍的软件

主要通过使用以下两个程序, 您可以导入图像并在计算机上管理图像。



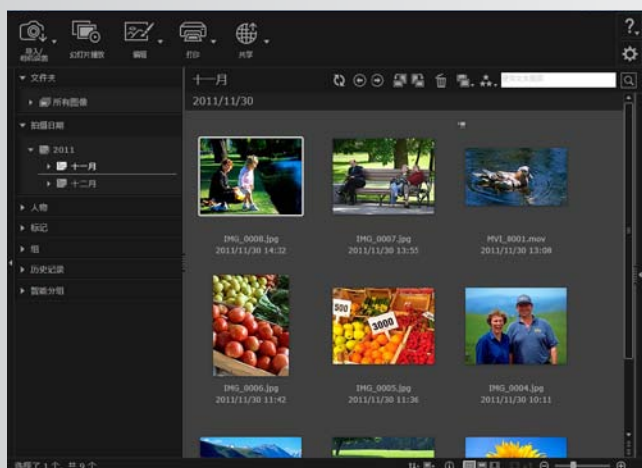
### ●CameraWindow/EOS Utility


用于基本图像管理, 例如从相机/摄像机导入图像。

- EOS DIGITAL相机以外的相机/摄像机用户: 使用CameraWindow进行这些操作。还请参阅《CameraWindow使用说明书》(以PDF格式提供)。
- EOS DIGITAL相机用户: 使用EOS Utility进行这些操作。但是, EOS Utility 2.10之前的版本与ImageBrowser EX不兼容。还请参阅《EOS Utility使用说明书》(以PDF格式提供)。

### ●ImageBrowser EX

- 当您从相机/摄像机上导入图像并关闭CameraWindow或EOS Utility后, 会显示ImageBrowser EX主窗口。
- 使用ImageBrowser EX管理导入到计算机的图像。通过使用ImageBrowser EX, 您可以在计算机上浏览、编辑和打印图像。



- 在使用ImageBrowser EX期间, 如果用操作系统实用程序或其他软件移动、删除或重新命名在ImageBrowser EX中注册的文件夹(或这些文件夹中的图像), 显示会被自动更新。如果显示不被自动更新, 单击工具栏中的 。
- 要观看在ImageBrowser EX中注册了哪些文件夹, 参见“[配置首选项设置](#)”。



### 单独启动ImageBrowser EX

要浏览、编辑和打印已导入计算机的图像，还可以按照如下方法启动ImageBrowser EX。

#### Windows



ImageBrowser  
EX


- 双击桌面图标。
- 在任务栏上，单击‘开始’菜单→‘所有程序’→‘Canon Utilities’→‘ImageBrowser EX’→‘ImageBrowser EX’图标。

#### Macintosh



- 单击‘ImageBrowser EX’ Dock图标。
- 导航到‘应用程序’文件夹→‘Canon Utilities’文件夹→‘ImageBrowser EX’文件夹并双击‘ImageBrowser EX’图标。

### 访问帮助

根据画面的不同，会显示帮助按钮（）。单击以显示说明或画面元素的介绍。

# 目录

说明书规则和导航、系统相关事项 .....	2
本使用说明书中介绍的软件 .....	5
<b>■ 介绍.....</b>	<b>8</b>
导入图像 .....	8
打印 .....	13
<b>■ 基本操作 .....</b>	<b>16</b>
画面元素 .....	16
切换显示模式 .....	20
浏览器区域任务 .....	21
属性窗口: 图像细节 .....	22
观看幻灯片播放 .....	23
播放短片 .....	24
更新软件并获取新功能 .....	25
<b>■ 高级操作 .....</b>	<b>26</b>
组织图像 .....	26
编辑静止图像 .....	32
标签图像 .....	38
首选项设置 .....	41
编辑短片 .....	42
利用电子邮件 .....	45
<b>■ 附录.....</b>	<b>47</b>
索引 .....	47
卸载 .....	48
存储卡文件夹结构 .....	49
故障排除 .....	51

# 导入图像

- 相机/摄像机与计算机连接的注意事项
- 仅限EOS DIGITAL相机: 用EOS Utility导入图像
- 非EOS DIGITAL相机: 用CameraWindow导入图像
- 从存储卡导入图像

## ● 相机/摄像机与计算机连接的注意事项

- 当经由界面连接线将相机/摄像机连接到计算机时, 请将界面连接线直接连接到USB端口。经由USB集线器连接可能会妨碍正常操作。
- 如果在连接相机/摄像机时使用其他USB设备(除USB鼠标设备或键盘外), 可能会妨碍正常操作。这种情况下, 请切断其他设备与计算机的连接并重新连接相机/摄像机。
- 请不要在一台计算机上连接多台相机或摄像机。这可能会妨碍相机/摄像机正常操作。
- 在经由界面连接线连接相机/摄像机期间, 请不要让计算机进入睡眠(或待机)模式。如果发生了这种情况, 请保持界面连接线与计算机的连接, 尝试在连接着相机的状态下唤醒计算机。如果在计算机处于睡眠模式期间切断界面连接线的连接, 某些计算机可能不会从睡眠状态正常恢复。有关睡眠或待机模式的详情, 请参阅计算机的使用说明书。
- 在显示CameraWindow或EOS Utility画面期间, 请不要切断相机/摄像机与计算机的连接。



- 将使用电池供电的相机/摄像机连接到计算机时, 请确保设备已充足电, 或使用交流电源适配器套件或小型电源适配器(取决于您的产品型号, 可能为另售件)。
- 将使用AA电池供电的相机/摄像机连接到计算机时, 请使用电量充足的电池、选购的充足电的AA镍氢电池、或选购的小型电源适配器。
- 有关连接说明, 请参阅相机/摄像机使用者指南。



## ● 非EOS DIGITAL相机：用CameraWindow导入图像

按照以下步骤将相机/摄像机连接到计算机并导入图像。

- 本ImageBrowser EX使用说明书中的说明适用于已正确安装程序的场合。有关安装说明，请参阅相机/摄像机使用者指南。



**1** 经由附送的界面连接线将相机/摄像机连接到计算机。




**2** 启动CameraWindow。

→ 打开相机/摄像机并做好与计算机通信的准备。

- 首次经由附送的界面连接线将相机/摄像机连接到计算机后，CameraWindow会自动启动。

### ▶▶ 相机

**Windows** 进行以下操作。

1. 在任务栏上，单击 .
  2. 当显示左侧的画面时，单击  旁边的‘更改程序’。
  3. 选择‘从Canon 相机中下载图像使用Canon CameraWindow’，然后单击‘确定’。
  4. 双击 .
- 在左侧的画面，双击‘更改常规设置’并根据需要调整设置。现在，只要相机/摄像机和计算机进入通信就绪状态，您选定的程序就会自动启动。

### Windows 8

在显示的画面上，选择‘CameraWindow’。

### Windows Vista

在显示的画面上，选择‘从Canon 相机中下载图像使用Canon CameraWindow’。

### Windows XP

在显示的画面上，选择‘Canon CameraWindow’，然后单击‘确定’。

**Macintosh** 当相机和计算机通信准备就绪时，CameraWindow会启动。





## ► 摄像机

### Windows

选择 'Canon CameraWindow' 并单击 '确定'。

### Windows 8

在显示的画面上, 选择 'CameraWindow'。

### Windows XP/Windows Vista

当 '自动播放' 窗口出现时, 单击 '从Canon相机中下载图像使用Canon CameraWindow'。

- 如果同时连接摄像机及存储卡读卡器, 将会出现让您选择摄像机型号的窗口。确认已显示 'Canon Camera' 或您的摄像机型号, 然后单击 '确定'。

### Macintosh

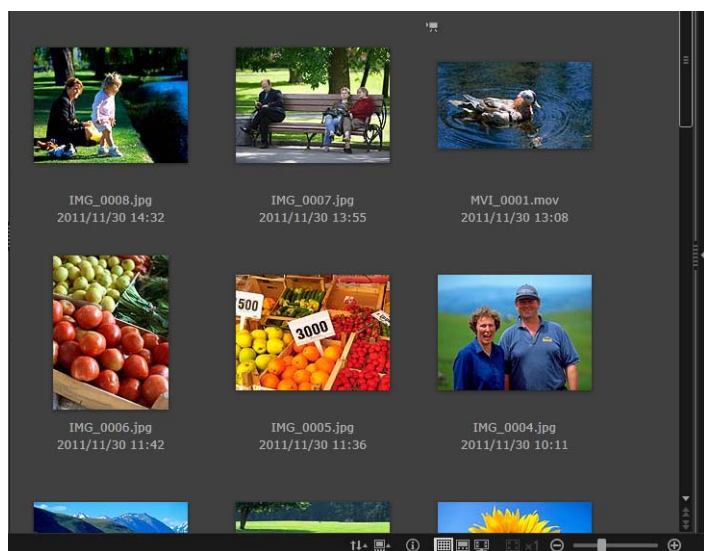
当摄像机和计算机通信准备就绪时, CameraWindow会启动。



## 3

单击 [从相机导入图像], 然后单击 [导入未传输的图像]。

- 将只导入尚未传输到计算机的图像。



## 4

在导入后显示的画面上单击 [确定], 然后关闭CameraWindow。

所导入的图像便会显示在ImageBrowser EX主窗口中。

- 首次启动ImageBrowser EX时, 会显示指定保存导入图像位置的画面。请按照所显示的指示选择目标文件夹。
- 如果存储卡上有过多图像 (超过1000张), 可能会发生导入问题。这种情况下, 请使用存储卡读卡器导入图像。有关从存储卡读卡器导入图像的说明, 请参见“从存储卡导入图像”。
- 由于短片文件尺寸较大, 导入需要花费更长时间。

## 5

关闭相机/摄像机电源。



### Windows

- 如果使用Windows 7内置的导入功能导入短片，可能会妨碍它们在ImageBrowser EX中显示。请用CameraWindow代替该功能进行导入。
- 在某些版本的Windows上，即使连接相机/摄像机，CameraWindow也可能不会启动。这种情况下，单击‘开始’菜单并选择‘所有程序’→‘Canon Utilities’→‘CameraWindow’→‘CameraWindow’。

### Macintosh

- 如果连接相机后Camera Window仍不启动，请单击‘CameraWindow’ Dock图标。

## ● 仅限EOS DIGITAL相机：用EOS Utility导入图像

按照以下步骤将EOS DIGITAL相机连接到计算机并导入图像。

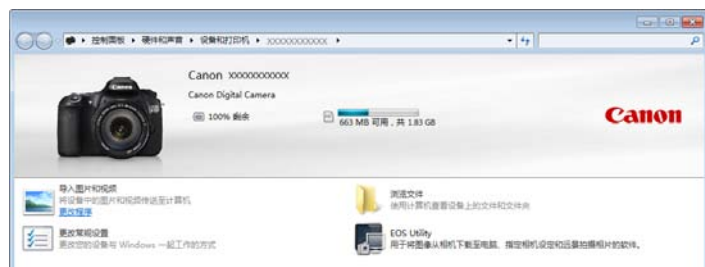
- 这些说明适用于已经正确安装了EOS Utility的场所。
- 有关更多详情，请参阅《EOS Utility使用说明书》（以PDF格式提供）。

### 1

经由附送的界面连接线将相机连接到计算机。



### 2

打开相机电源并启动EOS Utility。



### Windows

进行以下操作。

1. 在任务栏上，单击 .
  2. 当显示左侧的画面时，双击 .
- 在左侧的画面，双击‘更改常规设置’。即可调整设置，以便每当相机和计算机进入通信就绪状态时，EOS Utility会自动启动。

### Macintosh

每当相机和计算机进入通信就绪状态时，EOS Utility会启动。

### 3

配置EOS Utility以便在图像导入后启动ImageBrowser EX。

1. 在EOS Utility菜单画面上，单击[首选项]。
2. 在[链接软件]选项卡上，选择[链接软件]中的[ImageBrowser EX]并单击[确定]。

**4 单击 [开始图像下载]。**

所导入的图像便会显示在ImageBrowser EX主窗口中。

- 首次启动ImageBrowser EX时, 会显示指定保存导入图像位置的画面。请按照所显示的指示选择目标文件夹 (📖 10)。

**5 单击 [退出] 以退出EOS Utility, 然后关闭相机电源。**

## ● 从存储卡导入图像

使用ImageBrowser EX从存储卡导入图像。可以与EOS DIGITAL相机以及其他相机/摄像机配合使用该程序。

**▶ 首先将存储卡插入存储卡读卡器。****Windows**

当显示用于选择行动的画面时, 选择‘下载/查看图像使用Canon ImageBrowser EX’。

便会启动ImageBrowser EX, 并显示左侧的画面。

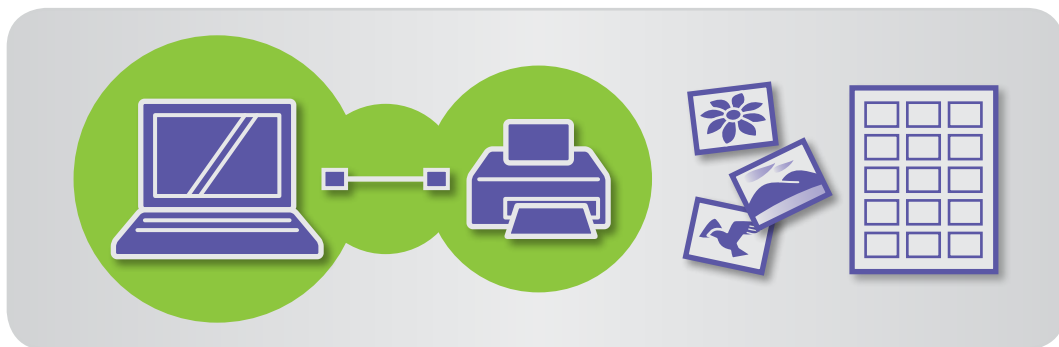
**Macintosh**

当您将存储卡插入存储卡读卡器时, ImageBrowser EX会启动并显示左侧的窗口。

按照显示的说明导入图像。

# 打印

- 在纸张上打印单张图像
- [打印相片目录](#)



## ● 在纸张上打印单张图像

按照以下步骤在单页纸张上打印单张图像。



### 打印短片中的场景

虽然不能打印短片, 但可以从短片中提取、保存并打印静止图像。有关从短片中提取静止图像的说明, 请参见“[从短片中提取一系列图像](#)”。

**1**

选择要打印的图像, 单击 [打印], 然后选择 [照片打印]。



## 2 按照需要完成打印设置。



The screenshot shows the '照片打印' (Photo Print) window. On the left, there are three panels: '1 打印机' (Printer) with a dropdown menu and '属性...' button; '2 拍摄日期/时间' (Date/Time) with a dropdown menu and '属性...' button; and '3 裁剪设置' (Crop Settings) with a '设置...' button. The main area is '照片设置和预览' (Photo Settings and Preview), which includes a '4 裁剪' (Crop) button, a '5 插入文本' (Insert Text) button, and a preview of a sunflower photo. At the bottom, there are navigation buttons, a status bar showing '照片: 1 / 1' and '份数: 1', and '打印' (Print) and '关闭' (Close) buttons.

- 1 指定打印机、纸张大小、无边框打印选项等。
- 2 选择您喜爱的拍摄日期/时间的打印格式。
- 3 指定打印裁剪图像时是否维持其长宽比。
- 4 裁剪图像以避免打印不需要的图像区域。
- 5 打印前在图像上添加文本。

## 3 单击 [打印]。 便会打印图像。

## ● 打印相片目录

按照以下步骤打印成行排列的图像。



**1** 选择要打印的图像，单击 [打印]，然后选择 [打印相片目录]。

**2** 按照需要完成打印设置。

The screenshot shows the '打印相片目录' (Print Photo Album) dialog box. It has a left sidebar with settings and a main preview area. Numbered steps are as follows:

- 1** Points to the printer selection dropdown in the '打印机' (Printer) section.
- 2** Points to the '页眉/页脚' (Header/Footer) checkbox in the '版面设置' (Layout) section.
- 3** Points to the '拍摄信息' (Shooting Information) checkbox in the '版面设置' (Layout) section.
- 4** Points to the grid of photo thumbnails in the preview area.
- 5** Points to the '向左旋转' (Rotate Left) button above the thumbnails.
- 6** Points to the '裁剪' (Crop) button above the thumbnails.

**1** 指定打印机、纸张大小和其他选项。

**2** 指定行数和列数。

**3** 配置打印拍摄信息、页眉或页脚、以及页数的设置。

**4** 预览要打印的图像。还可以选择图像进行旋转或裁切。

**5** 旋转所选图像。

**6** 裁剪所选图像以避免打印不需要的图像区域。

**3** 单击 [打印]。  
便会打印图像。

# 画面元素

- 主窗口
- 树视图
- 启动器区域
- 工具栏
- 浏览器控制条

## 主窗口



**1 启动器区域**  
选择要执行的任务。

**2 树视图**  
选择要观看的文件夹。有关详情, 请参见“树视图”。

**3 工具栏**  
旋转或删除图像, 或执行其他任务。有关详情, 请参见“工具栏”。

**4 浏览器区域**  
在该区域成行地显示图像。图像旁边的图标表示图像属性。有关详情, 请参见下面的“属性图标”。

**5 浏览器控制条**  
控制浏览器区域内显示的设置。有关详情, 请参见“浏览器控制条”。

- 根据相机/摄像机型号的不同, 显示的按钮有所不同。

## 属性图标

这些图标显示在浏览器区域中的图像旁边。



以辅助拼接模式拍摄的图像



RAW图像

要观看以4:3以外的长宽比拍摄的RAW图像, 请使用Digital Photo Professional (📖 36)。



在自动包围曝光模式下拍摄的图像



短片

## ● 树视图

以文件夹为单位管理导入的图像。要观看或浏览以文件夹、拍摄日期或其他条件组织的图像时，单击树视图中列出的相关项目（文件夹）。

- 默认设置下，使用CameraWindow或EOS Utility导入图像时会以拍摄日期为名创建新文件夹保存图像。



### 1 【文件夹】

显示存储图像的目标文件夹。

### 2 【拍摄日期】

以拍摄日期组织的图像。通过选择日期（年/月/日）浏览图像。

### 3 【人物】

在此列出人名（如在图像中指定或从支持面部识别的相机获取）。该区域在浏览朋友、家人或其他人的照片时十分有用。（只在使用支持面部识别的相机时有效。）

### 4 【标记】

以标记命名的文件夹。通过在此处添加代表拍摄场所或区域的标记名，可以为图像指定特定的标记文件夹以一起观看这些图像。

### 5 【组】

以组命名的文件夹。通过添加您所选择的组名，可以为图像指定特定的组文件夹以一起观看这些图像。

### 6 【历史记录】

显示最近导入或打印的图像。

### 7 【智能分组】

可以按照您喜爱的条件创建文件夹。一旦将图像导入ImageBrowser EX，会自动根据图像符合的条件将其分类到相关文件夹中。有关详情，请参见“[高级图像搜索条件: 智能分组](#)”。

- 根据相机/摄像机型号的不同，显示的按钮有所不同。



### 图像存储位置

默认设置下, 使用CameraWindow导入的图像会按以下位置存储在基于拍摄日期创建的新文件夹中。在使用ImageBrowser EX期间, 请不要用操作系统实用程序或其他软件移动、删除或重新命名在ImageBrowser EX中注册的文件夹(或这些文件夹中的图像)。

#### Windows

- Windows 7 或 Vista: C驱动器上的‘用户’中 → ‘XXXXX’ (用户登录名) → ‘图片收藏’ 或 ‘图片’
- XP: C驱动器上的‘Documents and Settings’中 → ‘XXXXX’ (用户登录名) → ‘我的文档’ → 静止图像: 在‘图片收藏’中; 短片: 在‘我的视频’中(在某些环境中可能不存在)

#### Macintosh

启动硬盘上(例如Macintosh HD)的‘用户’中 → ‘XXXXX’ (用户登录名) → ‘图片’

## 启动器区域

ImageBrowser EX中的许多任务都通过单击主窗口中的启动器按钮, 然后在显示的新窗口中按照指示操作来完成。

**1**

### 单击所需的启动器按钮。

如果按钮下面显示菜单, 选择所需的项目。取决于相机/摄像机的机型, 这些项目可能有所不同。

**2**

### 按照指示完成任务。

## 启动器按钮



#### 【导入/相机设置】

导入图像或向存储卡传回图像。



#### 【打印】

打印图像。



#### 【幻灯片播放】

开始图像的幻灯片播放。



#### 【共享】

将图像附加到电子邮件。



#### 【编辑】

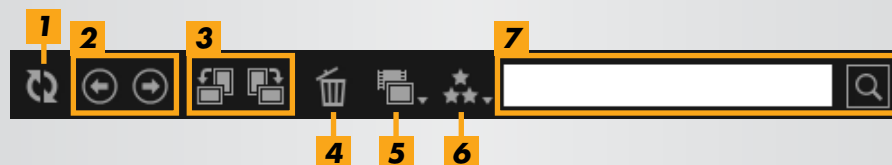
编辑图像。

- 根据相机/摄像机型号的不同, 显示的按钮有所不同。



## ● 工具栏

旋转图像和执行其他任务。



### 1 更新

更新树视图和浏览器区域中显示的信息。

### 2 返回/前进

根据需要观看其他文件夹。

### 3 逆时针/顺时针旋转90°

将所选图像向左或右旋转90°。

- 要旋转原始图像以使其与画面上的旋转图像外观匹配时，右击图像并选择 [按照旋转信息旋转]。

### 4 删除

删除所选图像。

删除的图像被移动到桌面的‘回收站’或‘废纸篓’。

### 5 按文件类别筛选

在浏览器区域只显示所选文件类型的图像。

### 6 按分级筛选

在浏览器区域只显示所选分级的图像。

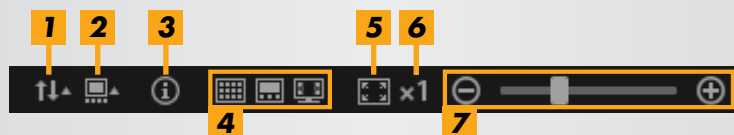
### 7 使用文本搜索

只显示文本说明中含有您所输入文本的图像。匹配的图像显示在浏览器区域中。

- 可以按文件名、文件夹路径、人名（适用于支持面部识别的相机的图像）和添加到图像的信息（标记名称、组名、标签或注释）进行搜索。

## ● 浏览器控制条

控制浏览器区域内显示的设置。



### 1 排序

按照所选顺序排列图像。

### 2 显示图像信息

在缩略图模式下在图像旁边显示/隐藏属性图标、文件名、拍摄日期/时间和分级。

### 3 显示图像属性

在浏览器区域右侧显示属性区域。

### 4 切换显示模式

单击此按钮将切换主窗口的显示模式。

- 缩略图模式
- 预览模式
- 全屏

### 5 适合屏幕

重新调整图像尺寸以适合窗口。（仅在预览模式下可用）

### 6 按原始图像大小显示

以原始尺寸显示图像。（仅在预览模式下可用）

### 7 放大或缩小图像

放大或缩小（预览模式下）或调整缩略图尺寸（缩略图模式下）。

## 切换显示模式

根据需要将浏览器区域切换为方便的显示模式。

**缩略图模式：**

通过以方便的尺寸查看成行排列的缩略图来浏览图像。

**预览模式：**

在浏览缩略图的同时，以较大尺寸观看当前的图像。

**全屏：**

全屏显示当前的图像。

**从全屏显示返回原始显示模式**

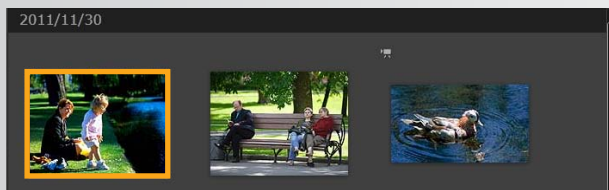
要返回上一个显示模式，按‘Esc’键、单击当前的静止图像、或双击当前的短片。

## 浏览器区域任务

可以在浏览器区域执行以下任务。

### ■ 选择图像（缩略图模式）

单击图像加以选择。




- 要选择多张图像, 在按住 ‘Ctrl’ 键的同时单击各图像。
- 要选择一组连续的图像, 单击第一张图像, 然后在按住 ‘Shift’ 键的同时单击最后一张图像。




#### 方便的快捷菜单

右击画面的空白区域或图像会显示快捷菜单。该菜单将受支持的各种方便功能汇集一处。请尝试使用这些菜单以提高效率。

#### 使用图像导航器

在预览模式下, 当您放大或缩小时, 会显示导航器窗口以表示当前位置。可以通过在该导航器窗口中拖动  或在窗口中单击来改变显示的图像区域。

## 属性窗口: 图像细节

要观看图像属性, 在浏览器区域选择图像并在浏览器控制条中单击 。



- 1** 显示/隐藏信息项目。
- 2** **【只读】**  
防止图像被覆盖或删除。
- 3** **【拍摄信息】选项卡**  
观看亮度直方图、快门速度、曝光补偿和其他拍摄细节。
- 4** **【附加信息】选项卡**  
观看附加图像信息。
- 5** **【分级】**  
根据需要给图像分级。
- 6** **【人物】**  
识别在图像中指定的人物。(只在使用支持面部识别的相机时有效。)
- 7** **【标记】**  
根据需要观看或输入拍摄场所或区域。
- 8** **【组】**  
根据需要观看或输入图像组名。
- 9** **【标签】**  
观看或输入过滤图像显示时使用的关键字。
- 10** **【注释】**  
观看或输入图像注释。

## 观看幻灯片播放

幻灯片播放以全屏依次显示多张图像。



### ► 单击 [幻灯片播放]。

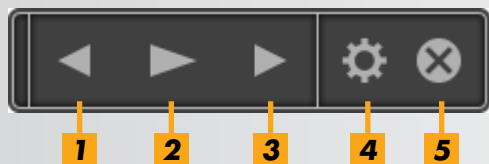
连续显示所选文件夹中的图像。

- 可以选择多张图像以将幻灯片播放范围限制为这些图像。
- 在包含短片的幻灯片播放中, 会在短片结束后显示下一张图像。

### ■ 幻灯片播放菜单条

在幻灯片播放期间显示以下菜单条。

- 停止移动鼠标后不久菜单条即被隐藏。



**1** 上一个图像

**2** 播放/暂停

**3** 下一个图像

**4** 设置

指定各图像的显示时间并选择幻灯片播放过渡效果。

- 这些设置不适用于短片。

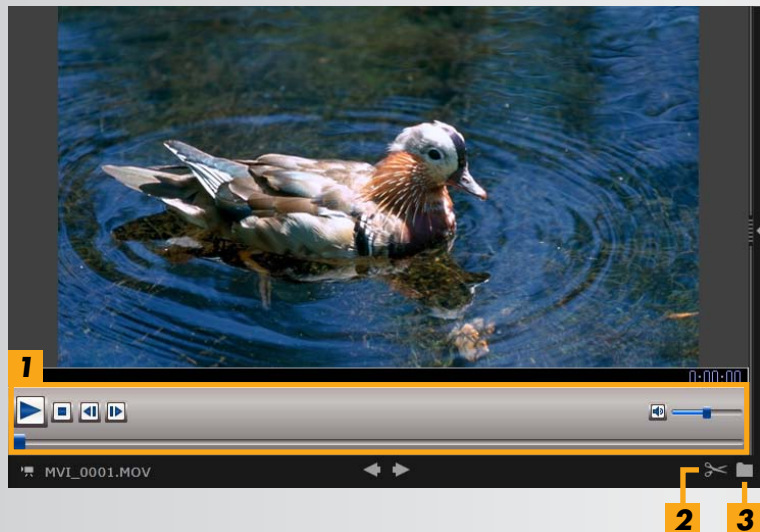
**5** 退出



## 播放短片

可以在预览模式下或以全屏播放短片（[📖 19](#)）。

### 预览模式



- 1** 播放短片, 调节音量。  
当观看超慢动作短片时, 可以使用回放速度条和实时回放按钮 (1x)。单击该按钮以实际录制的速度观看短片。
- 2** 剪裁起点或终点处不需要的场景。  
当观看在短片摘要模式下创建的短片时, 可以选择不需要的场景并将其删除。
- 3** 从短片中提取静止图像。



### 从全屏显示返回原始显示

要返回预览模式, 按 'Esc' 键或双击短片。

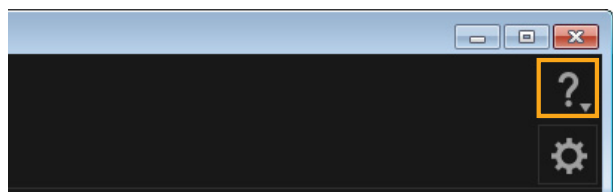
## 更新软件并获取新功能

### ➤ 手动更新ImageBrowser EX

按如下步骤，保持ImageBrowser EX为最新状态并获取已发布的所有新功能。  
当计算机连接到互联网时，ImageBrowser EX会自动检查更新或新功能。如果显示有关安装的信息，请按照指示安装更新。

请在联机时使用ImageBrowser EX以有效利用自动更新。此功能在脱机时无效。

### ● 手动更新ImageBrowser EX



➤ 单击  并选择 [更新到最新版本]。



- 为了更新ImageBrowser EX或获取新功能，需要管理员权限。
- 为了更新ImageBrowser EX或获取新功能，需要访问互联网。（您必须拥有互联网服务提供商的账户，必须安装网页浏览器，并且必须建立互联网连接。）
- 与通常的互联网访问相同，可能需要缴付ISP连接或访问费用。
- 如果无法使用自动更新，请访问佳能网站以获取有关ImageBrowser EX更新或新功能的信息。
- 如果所需软件的用户指南没有自动更新，请从佳能网站进行下载。

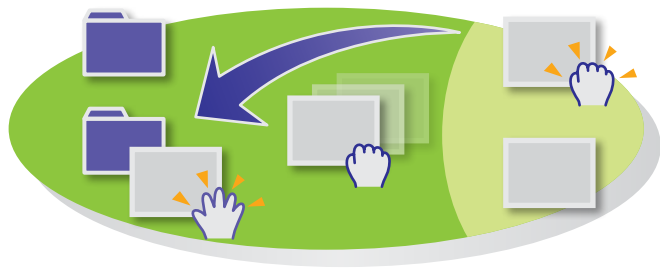
## 组织图像

- 移动图像
- 标签图像: 类别
- 改变图像排序顺序
- 输入识别信息 (仅限于兼容面部识别的相机)
- 图像搜索
- 将图像传回存储卡



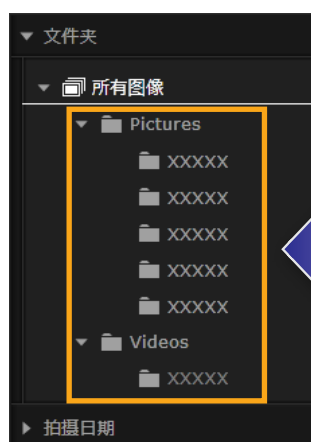
### ● 移动图像

按照需要将图像移动到其他文件夹。

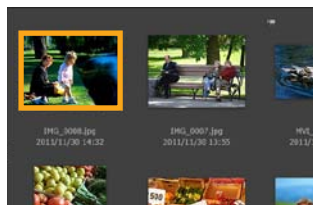


- 要将图像移动到另一个文件夹时, 将图像拖动到 [所有图像] 下的目标文件夹后释放鼠标按钮。

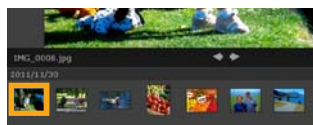
- 当选定的原始图像位于 [拍摄日期]、[人物]、[标记]、[组] 或 [历史记录] 中并且目标文件夹位于 [所有图像] 中时, 图像将被复制而不是被移动。(这种情况下, 原始图像不被移动。)



缩略图模式



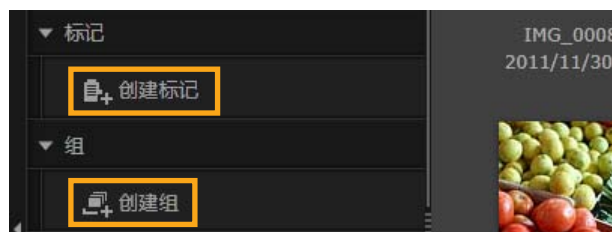
预览模式



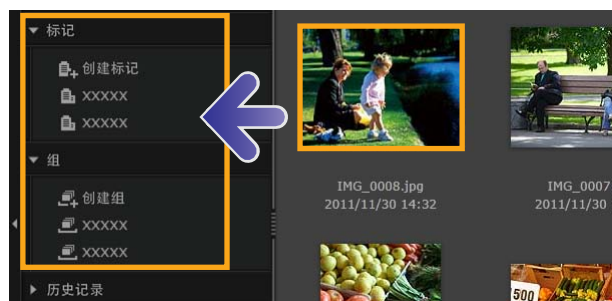
## ● 标签图像: 类别

要按照标记或组组织图像时, 首先创建标记或组文件夹, 然后将图像拖动到相应文件夹以将其分配到该类别中。

请注意, 对于注册在 [标记] 或 [组] 文件夹中的图像, 不会移动实际文件在计算机上的存储位置。然而, 当删除 [标记] 或 [组] 文件夹中的图像时请小心, 因为这也会删除图像文件。



**1** 选择 [创建标记] 或 [创建组] 并输入新文件夹的名称。



**2** 将图像拖动到要分配到的文件夹, 然后释放鼠标按钮。

图像现在被标记为属于指定文件夹。

单击文件夹会显示分配到该文件夹的图像。

- 删除 [标记] 或 [组] 文件夹只会删除文件夹, 而不会删除分配到该文件夹的图像。
- 可以按类别搜索图像, 因为您分配到各类别的图像会自动标记该文件夹的信息。




还可以通过选择图像, 访问属性窗口, 单击 [附加信息] 选项卡并输入标记或组的名称来创建组。

## ● 改变图像排序顺序

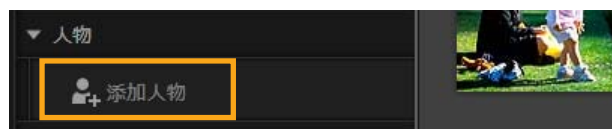
可以按照您选定的条件排列浏览器区域的图像。




► 在浏览器控制条中单击 , 然后在菜单中选择排序条件。

## ● 输入识别信息 (仅限于兼容面部识别的相机)

将图像导入ImageBrowser EX时, 自动检测图像中的面部, 并按人物将图像分组。通过在ImageBrowser EX中输入识别信息, 可以按照姓名搜索图像。



- 1** 在树视图中的[人物]下, 单击[添加人物]。  
显示用于输入个人信息的画面。  
通过单击面部图像右上方的 , 可将不想要的面部从组中删除。
- 2** 输入该人的姓名。  
完成后, 按 'Enter' 键。
- 3** 选择代表该人的图像, 输入在支持面部识别的相机上显示的姓名, 然后单击[确定]。
- 4** 单击[关闭]。  
所添加的人名现在列在树视图中。



### 保护个人信息

- 请记住, 人名会被添加到将人物添加到ImageBrowser EX时您所使用的图像的Exif数据中。同样, 当您确认面部被正确识别时, 人名也会被添加到图像的Exif数据中 ([📖 30](#))。因此, 当与他人共享这些图像或在线发布图像时, 由于许多人能够观看, 请格外小心。
- 要删除注册的识别信息时, 右击树视图中的该人名并选择[删除]。(这还会从图像Exif信息中删除人名。)



### 编辑注册的识别信息

要改变用于搜索的图像、注册的人名或用于代表人物的图像时, 右击树视图中的人名。

#### 按面部搜索的处理

如果图像较多, 按面部搜索图像可能会花费一些时间。即使在关闭ImageBrowser EX后, 该处理可能仍会继续。可以在画面右下方的小窗口中看到处理状态。要停止该处理, 单击[退出]。通过清除ImageBrowser EX首选项中[面部 ID]选项卡上的[即使退出后仍继续分析面部信息。]选项, 可以避免此处理 ([📖 41](#))。

## ■ 同步计算机和相机的识别信息 (仅限于兼容面部识别的相机)

当您使用CameraWindow时, 可以获取相机上的信息以将人注册到ImageBrowser EX中。同样, 在ImageBrowser EX中输入的识别信息可以应用到相机。有关详情, 请参阅《CameraWindow使用说明书》。



如果您在相机或计算机有识别信息时连接相机, 会显示用于配置识别信息自动同步的画面。如果不希望在每次CameraWindow启动时看到同步画面, 则清除 [自动同步] 选项。

## ● 图像搜索

按照以下步骤在浏览器区域只显示符合您指定条件的图像。

### ■ 用文本搜索

可以按文件名、文件夹名、人名 (适用于支持面部识别的相机的图像) 和添加到图像的信息 (标记名称、组名、标签或注释) 进行搜索。



▶ 在工具栏文本框中, 输入介绍图像的文本。

### ■ 按照文件类型搜索

根据需要按特定文件类型将显示分组。选择静止图像或短片文件的类型。



▶ 在工具栏上, 单击  并选择文件类型。

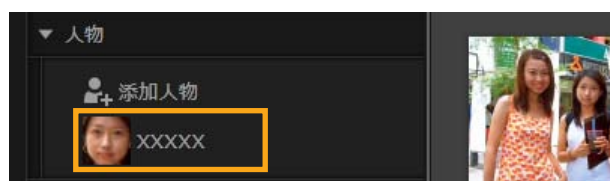
### ■ 按照分级搜索



▶ 在工具栏上, 单击  并选择分级 (星数)。






## ■ 按面部搜索图像（缩略图模式）（仅限于兼容面部识别的相机）



### ▶ 单击树视图中的人名。

便会在浏览器区域显示可能包括该人的图像。

- 右下角标有  的图像可能不包括该人。将光标移动到框上以观看信息 [是否添加此人物?]。要添加该人时, 单击 。否则, 单击 。



## ■ 按面部搜索图像（预览模式）（仅限于兼容面部识别的相机）



### 1 选择带有人物的图像并以预览模式观看。

### 2 单击浏览器区域中的 。

便会在人物面部下方显示其姓名。

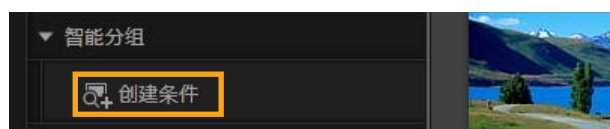
- 标有 [?] 的人名可能与该人不匹配。要添加人物, 将光标移动到框上并单击 。否则, 单击 。
- 如果只在姓名框中显示 [?], 单击该框并输入人名。



如果图像搜索没有按照预期工作, 请尝试调整ImageBrowser EX首选项中 [面部 ID] 选项卡上的 [按人物搜索时显示的类似面部数] 条 (41)。例如, 如果搜索结果中包含不正确的图像, 向 [最小值] 方向滑动条, 如果没有找到所需图像, 向 [最大值] 方向滑动条。



## 高级图像搜索条件: 智能分组



**1** 在树视图中, 单击 [智能分组] → [创建条件]。

显示用于指定条件的画面。

**2** 指定过滤条件。

- 可以将拍摄日期和补充图像信息指定为条件。
- 有关补充图像信息的详情, 请参见“[标签图像](#)”。

**3** 为条件输入名称并单击 [确定]。

创建新文件夹, 并可以在该文件夹中观看符合您指定条件的图像。

- 之后导入的图像即使符合该条件, 也会自动出现在该文件夹中。



删除 [智能分组] 文件夹中的任何图像时, 由于原始图像会被删除, 请格外小心。

## 将图像传回存储卡

通过使用存储卡读卡器, 也可以将导入到计算机的图像传回相机。可以在相机上观看您传回的图像。

- 无法使用EOS Utility将图像直接传回EOS DIGITAL相机。



**1** 在存储卡读卡器中插入已在相机上格式化的存储卡。

**2** 在ImageBrowser EX主窗口中, 选择要传回相机的图像。

**3** 单击 [导入/相机设置], 然后选择 [将图像传输至存储卡]。



- 只能传回JPEG或MOV格式图像。然而, 传回MOV文件需要支持此格式的相机。有关详情, 请参阅相机使用者指南。
- 只能将符合DCF标准的图像写入存储卡。
- 在计算机上进行图像编辑或信息修改后, 可能无法传回图像。

## 编辑静止图像

- 编辑JPEG图像

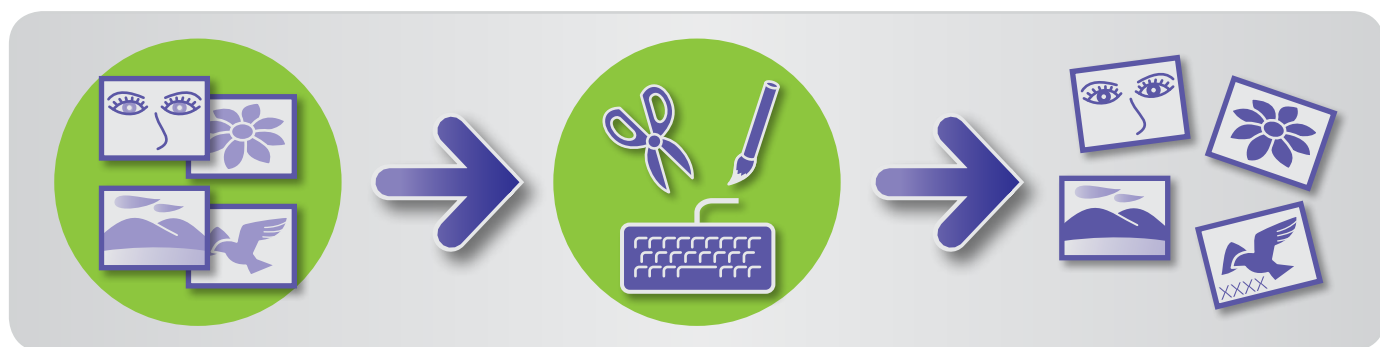
- 校正红眼
- 自动调整图像
- 调整颜色和亮度
- 强调图像的轮廓以提高清晰度

- 裁剪图像

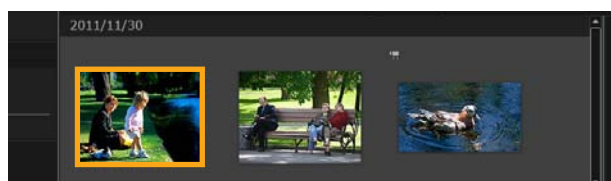
- 在图像上添加文本
- 使用PhotoStitch创建全景图像

- 编辑RAW图像

- 用Digital Photo Professional处理RAW图像



### 所有编辑任务的第一步



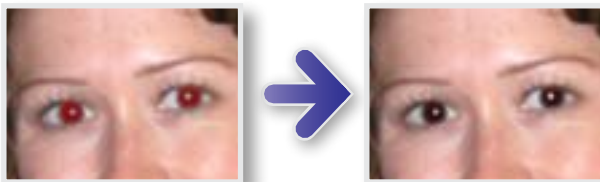
**1** 在浏览器区域，选择要编辑的图像。

**2** 单击[编辑]启动器按钮，然后在菜单中选择编辑选项。

**3** 按照所显示的指示完成任务。

## ● 校正红眼

如果眼睛由于闪光灯闪光而显得发红, 可恢复自然的眼睛颜色。



▶▶ [编辑] → [校正红眼]

## ● 自动调整图像

自动调整图像色调和亮度。



▶▶ [编辑] → [自动校正]

## ● 调整颜色和亮度

使用多种方法调整图像色调和亮度。



### Windows

▶▶ [编辑] → [调整颜色和亮度]

- 在接下来显示的画面, 还可以用柱状图和色调曲线调整图像。

### Macintosh

▶▶ [编辑] → [调整颜色和亮度]

▶▶ [编辑] → [校正级别]

▶▶ [编辑] → [校正色调曲线]

## ● 强调图像的轮廓以提高清晰度

通过强调人物和其他被摄体的轮廓, 使图像显得更清晰。



### ▶ [编辑] → [提高清晰度]

#### Windows

钝化蒙版 [半径] 是检测图像轮廓的大小, [阈值] 是用来决定轮廓的参考值。

## ● 裁剪图像

裁剪图像以除去不必要的外围部分并留下所需区域。



### ▶ [编辑] → [裁剪图像]

- 也可以通过输入数值或指定长宽比来指定要裁剪的区域。

## ● 在图像上添加文本

按照以下步骤在图像上添加文本。

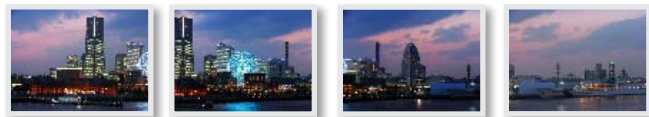


### ▶ [编辑] → [插入文本]

- 要让文字边缘平滑, 选择 [平滑处理] 复选框。文字将与背景更加融为一体。

## ● 使用PhotoStitch创建全景图像

通过在拍摄每张图像前轻微移动相机，从所拍摄的一系列图像创建宽阔的全景图像。



▶ [编辑] → [拼接照片]



如果显示内存不足的信息，请尝试以下对策。

- 关闭PhotoStitch以外的所有程序。
- 使用更少数量的图像。缩小图像的文件尺寸。
- 在[保存]选项卡上，选择[调整图像]并在[图像大小]中指定更小的尺寸。

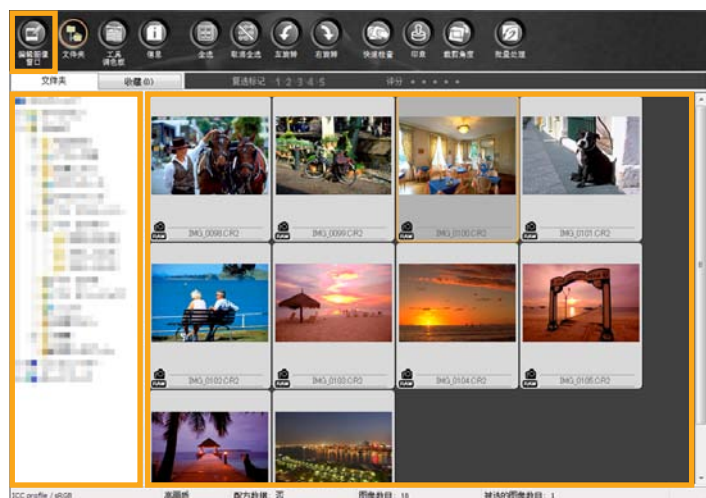


### 与辅助拼接配合使用PhotoStitch

对于以辅助拼接拍摄模式拍摄的图像，PhotoStitch能够自动检测图像顺序和拼接方向，因此可以更容易地拼接图像。（某些型号的相机/摄像机可能不具有辅助拼接模式。）

## ● 用Digital Photo Professional处理RAW图像

可以将RAW图像转换成JPEG或TIFF格式。



### 1 在ImageBrowser EX中, 单击 [编辑] 并选择 [处理RAW图像]。

便会启动Digital Photo Professional。

- 还可以通过单击‘开始’菜单, 选择‘所有程序’或‘程序’, 然后选择‘Canon Utilities’ → ‘Digital Photo Professional XXX’ (XXX表示版本号) → ‘Digital Photo Professional’启动该程序。

### 2 选择保存图像的文件夹。

### 3 选择图像。

### 4 单击 (编辑图像窗口)。

显示工具调色板。

### 5 根据需要使用工具调色板调整图像亮度和白平衡。

- 修改内容的细节 (关于图像处理条件的信息) 将作为“配方”与图像一同保存。
- 在Digital Photo Professional中, 通过指定图片样式, 可以对场景或被摄体进行最佳图像调整。
- 根据您的相机型号, 可以修改的图像属性有所不同。

#### Digital Photo Professional中的工具调色板



- 1 可以使用色调曲线同时调整所有RGB通道或单独调整各通道。
- 2 降低夜晚拍摄或以高ISO感光度拍摄的照片中的噪点。
- 3 校正用EOS DIGITAL相机拍摄的图像中的镜头像差。
- 4 调整图像亮度、白平衡或图片样式。
- 5 调整对比度、色调、饱和度和其他属性。



## 打印

要从Digital Photo Professional打印时, 在主窗口中选择图像, 然后在[文件]菜单中选择所需的打印功能。可以利用以下打印选项。

打印选项	说明
打印	自动布置图像, 在每张纸上打印一个图像。
使用详细设置进行打印	按照需要布置图像, 在每张纸上打印一个图像。根据您的喜好, 添加标题、拍摄信息等。
联系表打印	在一张纸上打印成行排列的图像。(还可以指定布局和图像数量、添加文本等等。)

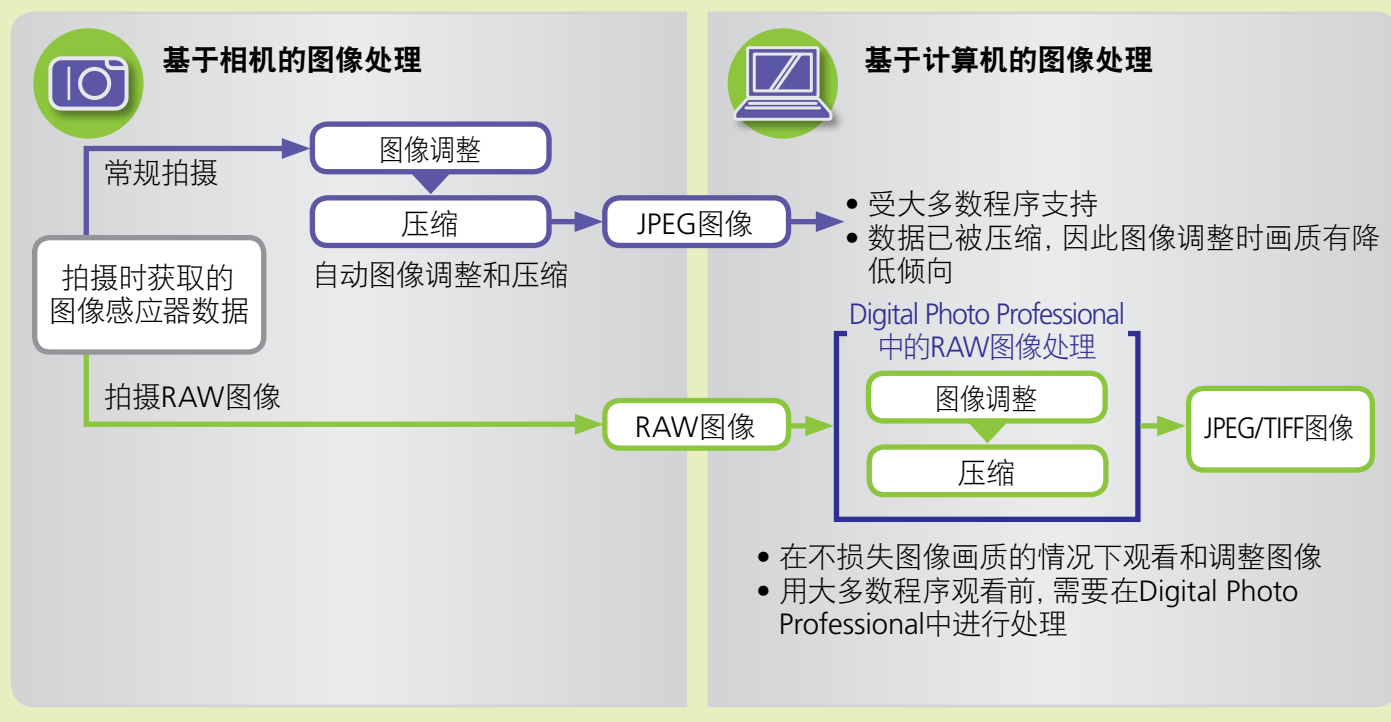


- 只能在支持RAW格式的相机上拍摄RAW图像。有关详情, 请参阅相机使用者指南。
- 只能用Digital Photo Professional处理该软件支持的RAW图像。请务必参阅相机使用者指南。
- 《Digital Photo Professional使用说明书》中提供有关操作的更详细说明, EOS DIGITAL相机用户可从附带的光盘查看该说明书, 其他用户可从佳能网站下载。



### RAW图像释义

RAW图像文件包含由相机图像感应器获取的未经过修改的数据。与常规的JPEG图像不同, 数据基本上处于“raw (原始)” (未调整且未压缩) 状态, 因此可以在不损失图像画质的情况下, 在计算机上进行图像处理 (转换)。





## 标签图像

- 给图像分级
- 标签图像: 关键字
- 标签图像: 标记和组
- 标签图像: 注释




在属性窗口中 (📖 22)，按照需要指定图像细节。



### 图像细节的类型

使用以下附加信息组织、显示和标识图像。

信息	详细内容	如何添加	用于搜索图像	在缩略图下显示
分级	通过添加星号 (☆) 给喜爱的图像分级	<ul style="list-style-type: none"> <li>• ImageBrowser EX</li> <li>• Digital Photo Professional</li> <li>• 相机/摄像机 (收藏设置)</li> <li>• Windows 8/Windows 7/Windows Vista (分级)</li> </ul>	○	○
标记	通过标识标记 (拍摄的场所或建筑物) 对图像进行分类	ImageBrowser EX	○	×
组	通过添加组名对图像进行分类		○	×
标签	从可编辑的列表中选择拍摄主体或事件		○	×
注释	按照需要给图像添加注释: 描述拍摄条件、您的回忆等		○	×



- 可以通过在浏览器控制条中单击  选择在缩略图下显示的标签。

## ● 给图像分级

可以利用6个图像分级选项: 1–5星 (☆、☆☆、☆☆☆、☆☆☆☆、☆☆☆☆☆)、无分级。通过使用分级, 可以将图像显示范围限制为只显示您喜爱的图像 (📖 19)。



**1** 访问属性窗口并单击 [附加信息]。

**2** 在 [分级] 中, 单击  或  给图像分级。

- 还可以通过以下方法给图像分级。
  - 右击图像并从快捷菜单中指定分级。
  - 在相机/摄像机上, 使用“收藏”设置。
  - Digital Photo Professional 3.9或更高版本



只能在支持分级功能的相机/摄像机上给图像分级。有关详情, 请参阅相机/摄像机使用者指南。

## ● 标签图像: 标记和组

按照与分配图像到各类别相同的方法 ( “[标签图像: 类别](#)” 中介绍), 将图像分配到标记或组。

## ● 标签图像：关键字

按如下步骤指定关键字。可以按照您作为关键字输入的字词搜索图像（[📖 29](#)）。



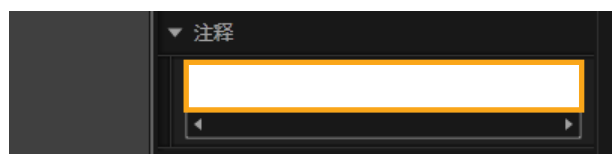
**1** 访问属性窗口并单击 [附加信息]。

**2** 单击 [添加标签] 并输入关键字。

- 可以通过右击图像并从菜单中选择标签来标记图像。

## ● 标签图像：注释

按如下步骤在图像中输入任何 [注释]。可以按照您输入的注释搜索图像（[📖 29](#)）。

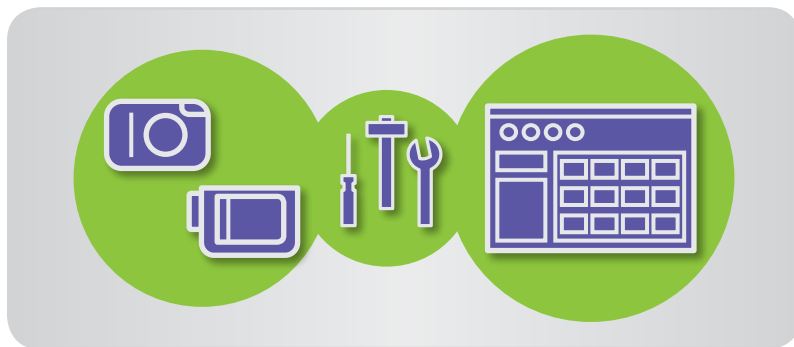


**1** 访问属性窗口并单击 [附加信息]。

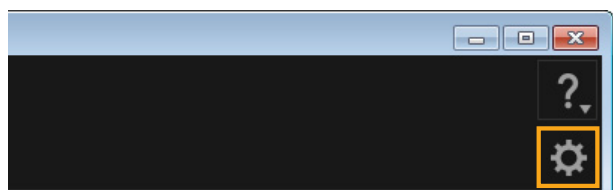
**2** 在 [注释] 栏中输入文本。


## 首选项设置

➤ 配置首选项设置



### ● 配置首选项设置



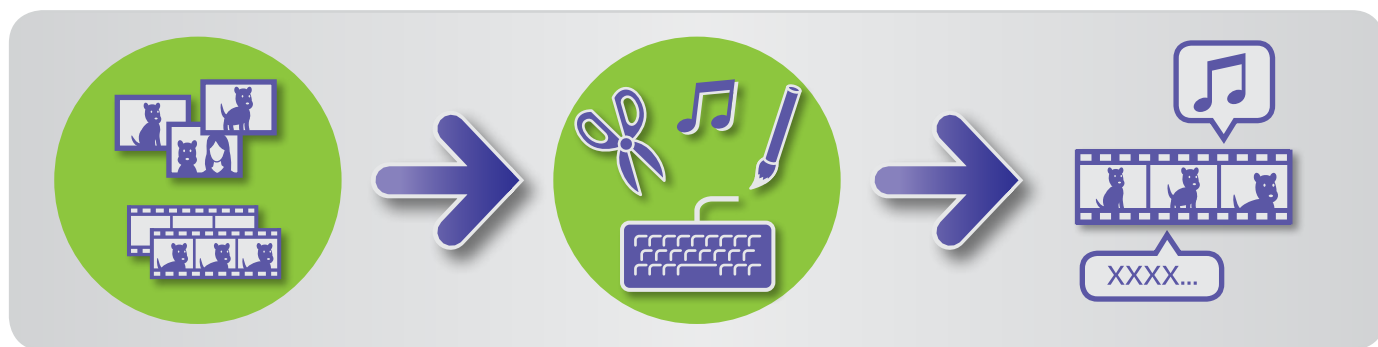
**1** 单击 。

**2** 在首选项画面上按照需要配置设置。

- 使用某些型号的相机/摄像机时，自定义功能可能要求您添加另一个目标文件夹。这种情况下，请访问 ImageBrowser EX 首选项以添加文件夹。

## 编辑短片

- 编辑短片
- 从短片中提取一系列图像
- 编辑 EOS 视频快照 (仅限于EOS DIGITAL相机)



### ● 编辑短片

按照以下方法裁剪短片、将短片和静止图像组合创建原创短片, 或以其他方式编辑短片。还可以添加标题或其他文本、背景音乐以及各种特殊效果。



- 1** 选择短片。
- 2** 单击 [编辑] 并选择 [编辑影片]。
- 3** 按照指示完成任务。

- ! 以这种方法编辑的短片不能传回到相机。
- 如果在编辑短片后改变帧频, 某些场景的回放可能不流畅。
- 保存短片可能需要一些时间。尤其以MOV格式保存短片时, 可能需要较长时间。请注意, 取决于计算机的性能和短片大小 (分辨率), 所需要的时间可能有较大差异。



### 支持的短片长度

可以保存的最大可支持短片长度如右侧所示。如果试图保存比这些更长的短片, 会显示信息。这种情况下, 裁剪短片或缩小尺寸(分辨率)。

- 以这种方法编辑用EOS DIGITAL相机拍摄的短片时, 保存之前, 短片被转换成用ImageBrowser EX指定的短片压缩格式。因此, 短片的压缩格式可能与相机指定的格式不同。

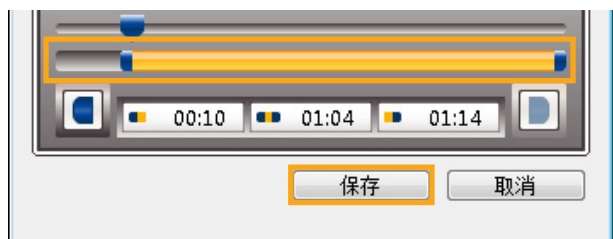
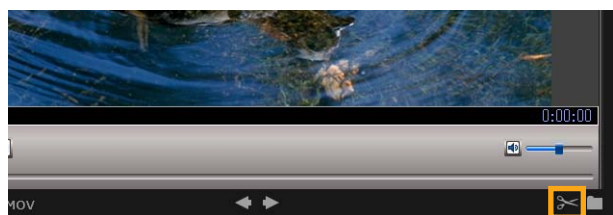
尺寸(分辨率)	最大长度(MOV)	
	23.976帧/秒、 25帧/秒、 29.97帧/秒*	50帧/秒、 59.94帧/秒*
1920 × 1080	小于10分钟	—
1280 × 720	小于20分钟	小于10分钟
640 × 480	小于30分钟	小于20分钟
320 × 240	小于60分钟	—

\* 在相机上, 23.976帧/秒显示为24帧/秒, 29.97帧/秒显示为30帧/秒, 59.94帧/秒显示为60帧/秒。

尺寸(分辨率)	最大长度(MP4)
1280 × 720	小于30分钟

## 裁剪短片

按照如下步骤裁剪起点或终点不需要的部分。



**1** 在预览模式下选择短片。

**2** 单击 。

**3** 要指定裁剪的部分时, 拖动左侧显示的指示条的两端。左侧的点表示短片的起点, 右侧的点表示短片的终点。

**4** 单击[保存]。

- 当观看短片摘要模式下创建的短片时, 可以选择不需要的场景并将其删除。

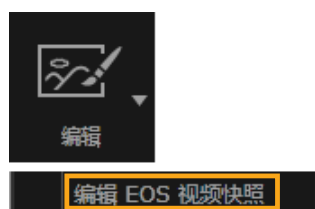
## ● 从短片中提取一系列图像

可以将短片中喜爱的场景另存为静止图像。



- 1** 选择短片。
- 2** 单击 [编辑] 并选择 [从影片中提取一系列图像]。
- 3** 按照指示完成任务。

## ● 编辑 EOS 视频快照 (仅限于EOS DIGITAL相机)

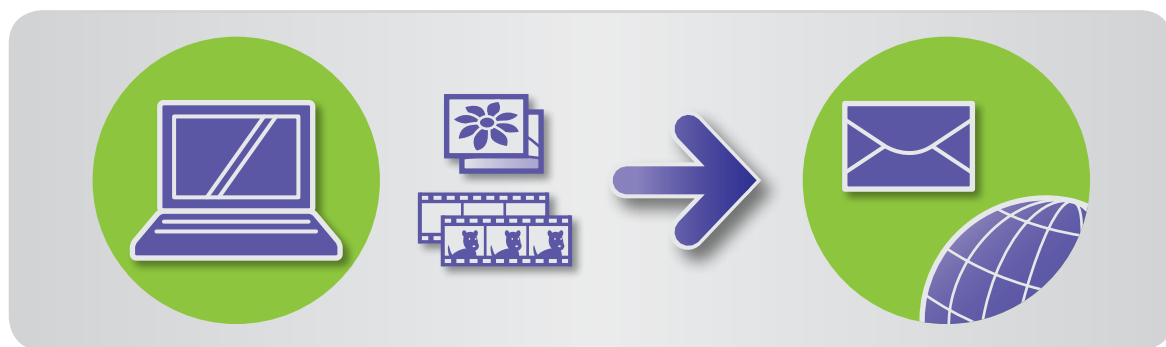


- 1** 选择视频快照相册。  
要确认文件是否为视频快照, 访问属性。
- 2** [编辑] → [编辑 EOS 视频快照]  
EOS Video Snapshot Task启动。
  - 还可以从EOS Video Snapshot Task帮助访问《EOS Video Snapshot Task使用说明书》(PDF格式)。



## 利用电子邮件

➤ 将图像附加到电子邮件



### ● 将图像附加到电子邮件

可以将图像作为电子邮件附件发送。



**1** 选择图像。

**2** 单击 [共享]，选择 [通过电子邮件发送图像]，并根据需要指定尺寸和其他设置。

#### Windows

**3** 单击 [附加到电子邮件]。

默认电子邮件程序将启动，显示撰写邮件的画面。所选图像作为附件显示。

- 如果已经在 [自定义设置] 中的 [完成任务后] 下选择了 [保存到文件夹]，图像会保存在您指定的目标文件夹中。
- 如果电子邮件程序不自动启动，在手动启动程序之前将图像保存到计算机，然后附加并发送图像。根据需要在 [自定义设置] 中指定保存图像的位置。

## Macintosh

**3** 单击[完成]。

默认电子邮件程序将启动, 显示撰写邮件的画面。

- 图像保存在启动盘上的‘用户’ → ‘XXXXX’ (用户登录名) → ‘资源库’ → ‘Preferences’ → ‘SendEmailUserData’ 的‘电子邮件图像’文件夹中。
- 如果电子邮件程序不自动启动, 请从‘应用程序’文件夹手动启动。

**4** 将保存的图像附加到电子邮件。

## Windows

为了让电子邮件程序能够自动启动, 必须将该程序配置为在您的计算机上使用的MAPI客户端。



## 配置电子邮件程序的自动启动

## Windows

- Windows 8、Windows 7: 必须预先安装电子邮件程序。要改变默认电子邮件程序, 单击‘开始’菜单并选择‘默认程序’。
- Windows Vista: 配置常规电子邮件程序的设置。例如, 要配置Windows Mail时, 启动Windows Mail, 在‘工具’菜单中选择‘选项’ → ‘默认邮件程序’ → ‘该程序不是默认邮件处理程序’ → ‘设为默认’。
- Windows XP: 启动Internet Explorer, 在‘工具’菜单中选择‘Internet选项’。在‘程序’选项卡上, 指定‘电子邮件’旁边的程序。

## Macintosh

在‘应用程序’文件夹中, 双击‘Mail’图标启动Mail。在‘Mail’菜单中, 选择‘偏好设置’, 然后在‘通用’选项卡上指定程序。

# 索引

## 导入/传回图像



“从相机/摄像机导入图像”  
“从EOS DIGITAL相机导入图像”  
“从存储卡读卡器导入图像”  
“将喜爱的图像传回相机”

## 编辑图像



“编辑静止图像”  
“转换RAW图像”  
“编辑短片”

## 打印



“打印单张图像”  
“成行地打印图像样本”

## 其他操作



“调整软件/相机操作”

## 浏览图像



“以全屏观看图像”  
“观看短片”  
“查看图像细节”  
“观看幻灯片播放”  
“按面部搜索图像”

## 组织图像



“按文件夹整理图像”  
“按类别整理图像”  
“按各种条件搜索图像”  
“排序图像显示”

## ● 搜索本说明书中的术语

可以使用Adobe Reader阅读本说明书。要查找特定术语或表达,可以使用Adobe Reader中的搜索功能。

### Windows



### Macintosh



输入要查找的文本。

# 卸载

当不再需要程序或当重新安装程序以解决软件问题时，请卸载程序。

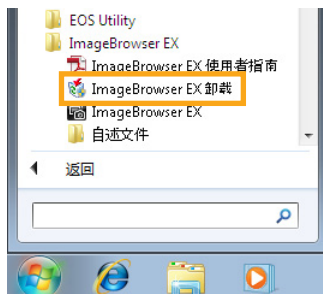
- 此处以ImageBrowser EX为例介绍卸载方法。其他程序也可以按同样方法卸载。



- 以下任务需要管理员权限。

## Macintosh

- 如果程序文件夹中的任何文件夹包含导入的图像，请小心不要将它们与程序文件夹一同拖放到废纸篓。



## Windows

**1**

单击‘开始’菜单，选择‘所有程序’或‘程序’，然后选择‘Canon Utilities’→‘ImageBrowser EX’→‘ImageBrowser EX卸载’。

便会开始卸载处理，将会从您的计算机删除ImageBrowser EX。

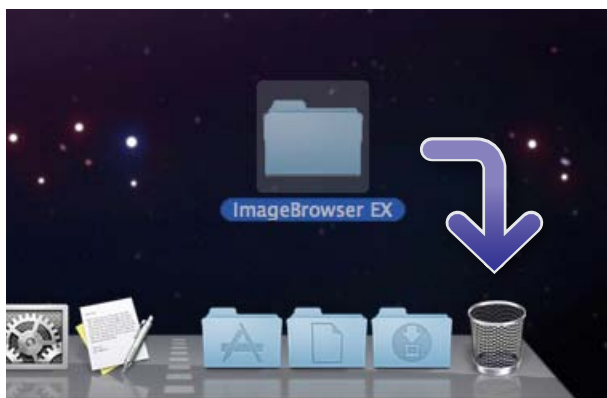
## Macintosh

**1**

将‘ImageBrowser EX’文件夹（在‘应用程序’文件夹的‘Canon Utilities’中）拖动到‘废纸篓’。

**2**

清空废纸篓。

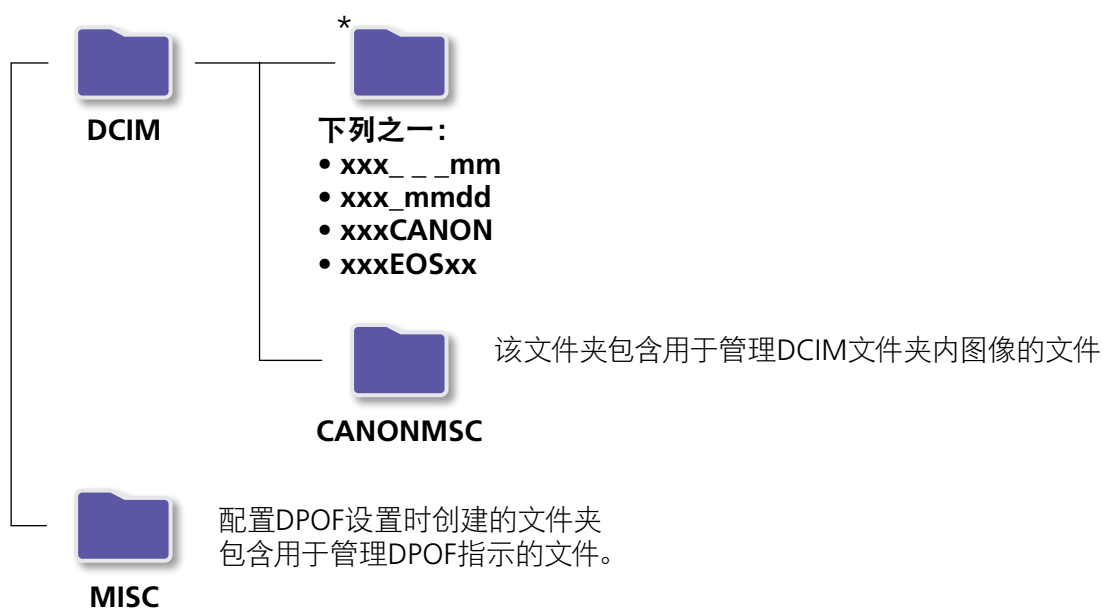


## 存储卡文件夹结构

- 文件夹结构
- 文件夹内容
- 图像格式

### ● 文件夹结构

本说明书中介绍的软件所使用的文件用文件夹如下。



- xxx: 100–999范围内的编号; mm: 拍摄月份; dd: 拍摄日期。
- 除以\*标示的文件夹外, 其余所有的文件夹都包含图像管理文件。请不要打开或删除它们。
- 您的相机/摄像机可能不支持某些图像格式, 可能不会创建这些文件夹中的某些。

## ● 文件夹内容

文件名	文件类型
IMG_XXXX.JPG	JPEG格式的图像文件
_MG_XXXX.JPG	以Adobe RGB色彩空间拍摄的JPEG图像文件
IMG_XXXX.CR2	RAW格式的图像文件
_MG_XXXX.CR2	以Adobe RGB色彩空间拍摄的RAW图像文件
IMG_XXXX.CRW	RAW格式的图像文件
_MG_XXXX.CRW	以Adobe RGB色彩空间拍摄的RAW图像文件
XXXX.TIF	用EOS-1D或EOS-1Ds相机拍摄的RAW图像文件
STQ_XXXX.JPG	以辅助拼接模式拍摄的图像文件
MVI_XXXX.MOV	短片文件
MVI_XXXX.AVI	短片文件
MVI_XXXX.MP4	短片文件
MDG_XXXX.MOV	以短片摘要模式创建的短片文件

- XXXX代表四位数的字母或数字。
- 以辅助拼接模式拍摄的每套图像的文件名中的 □ 代表一个字母（从A开始）。

## ● 图像格式

ImageBrowser EX支持用佳能相机或摄像机拍摄的以下格式的图像。

### ■ 静止图像

- JPEG (.JPG)  
大多数相机和摄像机使用的图像格式。如果反复编辑和保存，图像可能会显得粗糙。
- RAW (.CRW/.CR2/.TIF)  
由佳能开发的专有图像格式，设计用于在不损失图像画质的情况下保留数码相机图像感应器输出数据。只能在支持RAW格式的相机上拍摄RAW图像。
- TIFF (.TIF)  
广泛使用的图像格式。

### ■ 短片

该格式的文件在ImageBrowser EX的浏览器区域中以短片图标标识。

- AVI (.AVI)  
标准Windows短片格式。
- MOV (.MOV)/MP4 (.MP4)  
广泛使用的短片格式。

## 故障排除

- 初步故障排除提示
- [问题和解决方法](#)

按照此部分的说明解决软件问题。

### ● 初步故障排除提示

遇到问题时, 请首先检查以下要点。

- 您的计算机是否符合系统要求?  
请参阅相机/摄像机使用者指南中的系统要求。
- 您的相机/摄像机是否正确连接了计算机?  
有关连接说明, 请参阅相机/摄像机使用者指南。  
还请确认您使用了正确的连接线, 并牢固连接了连接线。
- 您的相机/摄像机和计算机是否处于发送或接收数据的就绪状态?  
某些型号的相机/摄像机必须首先设为播放模式, 然后才能从计算机发送或接收数据。有关详情, 请参阅相机/摄像机使用者指南。
- 电池电力是否充足?  
当使用以电池供电的相机/摄像机时, 请确认有足够的剩余电量。  
当将相机/摄像机连接到计算机时, 通过使用交流电源适配器套件或小型电源适配器 (取决于您的产品型号, 可能为另售件), 可以节省电池电力。



## ● 问题和解决方法

遇到这些问题时, 请尝试推荐的解决方法。

- 当经由界面连接线将相机/摄像机连接到计算机时, 出现‘添加新硬件向导’。

### Windows

单击‘取消’关闭向导, 然后暂时切断相机/摄像机与计算机的连接。参阅前一页的“[初步故障排除提示](#)”尝试解决问题。

- 在ImageBrowser EX中分配的标签(分级、组名等)不再出现在图像属性中。

### Windows

### Macintosh

请不要用操作系统实用程序或其他软件移动、删除或重新命名在ImageBrowser EX中注册的文件夹(或这些文件夹中的图像), 否则可能会移除在ImageBrowser EX中指定的分级、组名和其他图像属性。为了避免这种情况, 请参阅“[树视图](#)”、“[属性窗口: 图像细节](#)”和“[组织图像](#)”并使用ImageBrowser EX操作图像和文件夹。

- 检测不到相机/摄像机, 不显示事件对话框/自动播放/Device Stage, 不导入图像(当经由界面连接线将相机/摄像机连接到计算机时)。

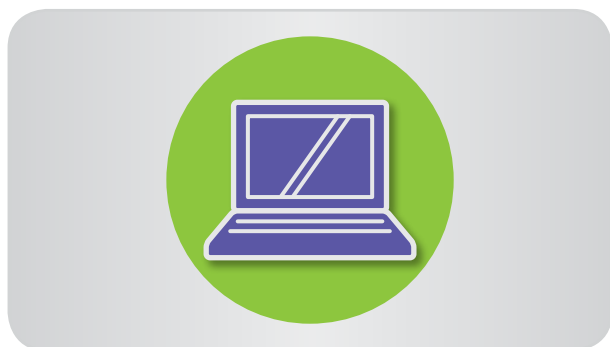
### Windows

相机/摄像机可能被错误识别为其他设备。

按照以下步骤卸载设备。



以下任务需要管理员权限。

**1**

访问‘设备管理器’。

**Windows 8:**

右击左下角并选择‘设备管理器’。

**Windows 7:**

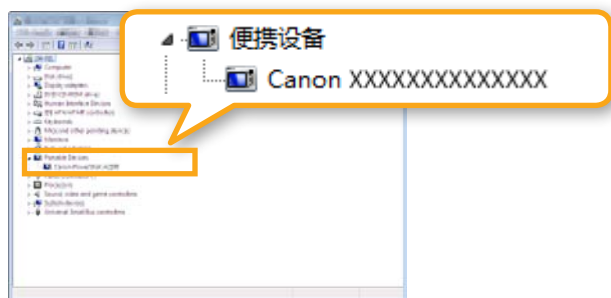
单击‘开始’菜单并选择‘控制面板’→‘系统和安全’→‘系统’→‘设备管理器’。

**Windows Vista:**

单击‘开始’菜单并选择‘控制面板’→‘系统和维护’→‘设备管理器’。

**Windows XP:**

单击‘开始’菜单并选择‘控制面板’→‘性能和维护’→‘系统’。在‘硬件’选项卡上, 单击‘设备管理器’。



## 2 单击‘其它设备’、‘便携设备’或‘图像处理设备’旁边的‘+’。

如果您的相机/摄像机被错误地识别为其他设备, 其型号或‘佳能相机 (Canon Camera)’会被列在这些类别中。

- 如果没有列出‘其它设备’、‘便携设备’或‘图像处理设备’, 或者没有列出您的相机/摄像机型号名或‘佳能相机 (Canon Camera)’, 则可能是其他因素导致的问题。前往步骤5并考虑其他解决方法或稍后重新进行尝试。

## 3 右击您的相机/摄像机型号名或‘佳能相机 (Canon Camera)’, 然后选择‘卸载’。

## 4 显示确认信息后单击‘确定’。

如有必要, 删除在‘其它设备’、‘图像处理设备’、或两个类别中列出的您的相机/摄像机型号名或‘佳能相机 (Canon Camera)’的所有项目。

## 5 关闭‘设备管理器’和‘系统属性’。

## ImageBrowser EX使用说明书

1. 禁止擅自复制本说明书的全部或部分内容。
2. 本说明书中的信息如有变更, 恕不另行通知。
3. 本说明书中的插图或屏幕截图可能与实际产品略微不同。
4. 尽管有前述项目, 佳能对因使用此软件导致的任何损失概不负责。

进口商: 佳能(中国)有限公司  
进口商地址: 北京市东城区金宝街89号金宝大厦15层 邮编100005

2013.04.01

© CANON INC.2013