



勇波背日语 2009 使用说明书

对应版本: **v2.1.0.2, V2.1.0.3**

最终更新: 2009/8/8 21:00

欢迎使用本软件。希望本软件能帮您有效的背单词。

0 准备篇

阅读本帮助前，请确认帮助文档与软件版本的一致性，并请打开**书签**（参考下图）。



本软件是在.NET2.0 框架之上开发的，因此，用户机器上必须安装.NET Framework2.0 的运行库（22.4M）。Vista 系统中已经默认安装。

➤ 如果用户没有安装，程序启动后，会出现以下的错误提示。



➤ 下载地址：

<http://www.jiajibu.com/test/wordlearn/index.htm>





防止遗忘，最有效的方法就是复习。

据此，第一天学习的知识，其有效复习时间大致为：第 2 天、第 4 天、第 9 天、第 16 天、第 31 天、61 天…。

本软件中的有两处可以使用遗忘曲线规律：

✚ 对于某单词本，可以使用**遗忘曲线模式**

- **任务**：对整本单词进行分组（任务数=单词总数/每天记忆数）。
- 根据**开始日期**及**当前日期**，确定**新记忆任务**及**复习用任务列表**。
- 以此找出相应的单词列表。

✚ 当前显示的单词列表，使用**范围内遗忘曲线**

显示单词时，将每一个单词视为一个**任务**，再次计算出显示用的单词列表。

一般来说，使用这种方法后，单词的显示回数将为单词数的 6 倍左右。

1.5 EBWin 词典

EBWin 是一款运行在 Windows 平台上的用于检索电子书和电子词典的免费工具。加载词典库后，可查询小学館的中日日中、広辞苑等多种辞典。

其本身并不包含词典，需要用户去下载。

本软件，不包括 EBWin 词典及词库，需要用户额外准备。

1.6 微软日语词典（Microsoft Bookshelf）

日本微软公司推出，支持和英、英和、国语三种词典。通过索引和 key word 两种方式查询。查询结果编排清晰，一目了然，使用方便。

包括以下几本专业辞书：三省堂的《新明解国语辞典 第五版》、研究社《新英和中辞典 第 6 版》和《新和英中辞典 第 4 版》、Microsoft Encarta World English Dictionary Bloomsbury。

本软件，不包括微软日语词典（Microsoft Bookshelf），需要用户额外安装。

1.7 TTS 真人语音

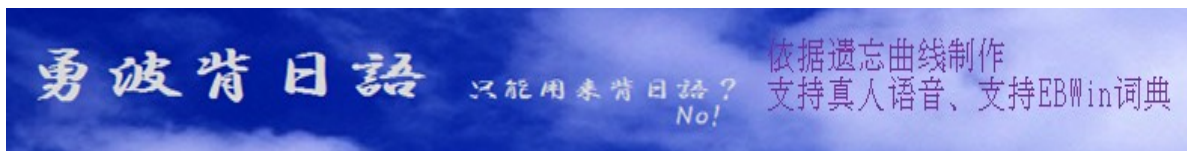
TTS 是 Text To Speech 的缩写，即“从文本到语音”。TTS 是语音合成应用的一种，它将储存于电脑中的文件，如帮助文件或者网页，转换成自然语音输出。

本程序中，提供了 TTS 发音测试的功能。同时，支持直接将文本输出到 wave 文件中。微软提供的 TTS 发音引擎，效果不好，远达不到真人的水平。

推荐使用 NeoSpeech 出品的 TTS 发音引擎，声音效果极佳。

本软件，不包括 TTS 发音引擎，需要用户额外安装。

发音角色名称	对应语言	发音质量	压缩文件大小
VW Kate	英文，女声	佳	224M
VW Misaki	日语，女声	佳	714M



VW Paul	英文，男声	佳	223M
VW Wang	中文，男声	一般	194M

1.8 NHK アクセント辞典

NHK 推出，以广播中最常使用的语调为基础的发音词典，收录了最常用的 **69,000** 多单词。每个单词由专门的播音员进行朗读并录音，是学习正确的日语发音与语调的最佳选择。

前三张 CD 为 NHK アクセント辞典，第四张 CD 为 NHK アクセント学习软件。

本软件在发声时，需要使用 **NHK アクセント辞典** 目录下的 **wav1, wav2, wav3, wav4, WAV5** 下的声音文件。因此，用户只要有上述五个目录即可，不一定要非要安装完整的辞典。

本软件，不包括 NHK アクセント辞典软件，需要用户额外安装。

1.9 我的生词本

一个特殊的单词文本文件。用户可以随时将显示的单词添加到我的生词中。也可以批量添加。

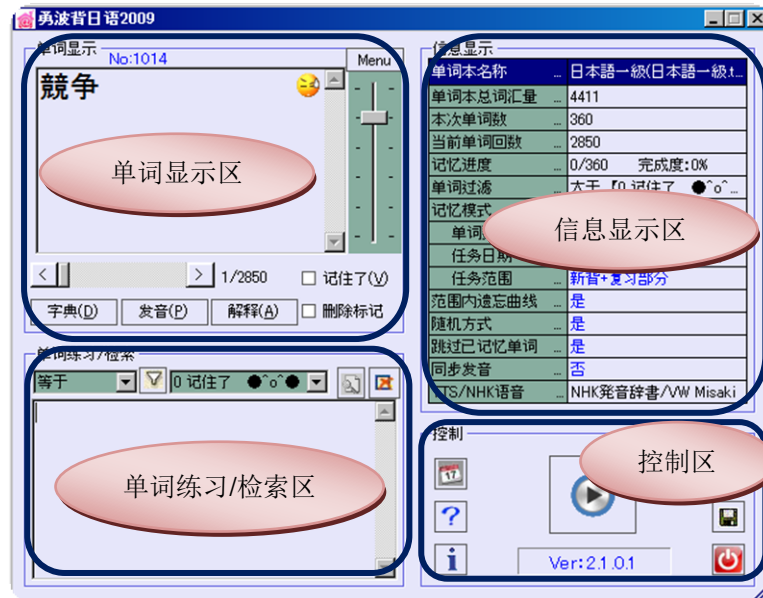
当然，我的生词也可以作为普通的单词文件在本系统中使用。



2 初次见“面”篇

2.1 主界面介绍

下图为运行时的主界面。共分四个主要区域。



2.2 各区域说明

2.2.1 单词显示区

本区显示单词内容及单词难度调节等。

- ① 显示单词、单词读音、单词解释。
- ② 单词编号。
- ③ 难度图标。
- ④ 右键菜单。请参见右键菜单。
- ⑤ 难度调节器。从上到下依难度逐级降低。当难度为0（记住了）时，⑥会自动选中。
- ⑥ 难度为0时，自动选中。点击后改为1。大于0时，自动不选。点击后自动设为0。

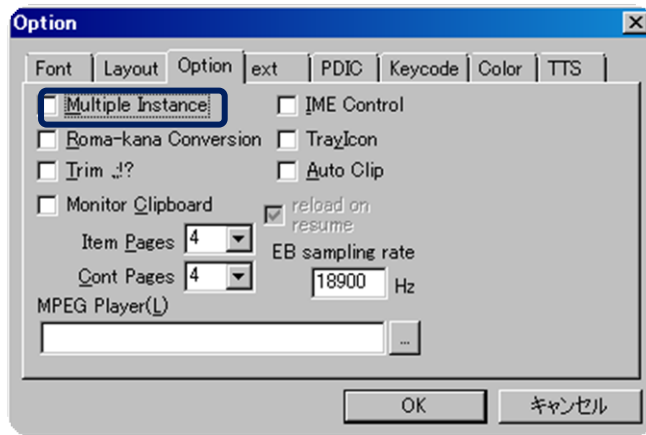


- ⑦ 该单词的单词删除标记设置为0或1。
- ⑧ 点击后，在①中显示该单词的全部内容。如果开启了**同步发音**，会自动朗读。
- ⑨ 诵读该单词。目前支持 TTS 真人发音与 NHK 发音词典。
用户可以在系统详细设定中，指定优先使用的发音引擎。
※左键，以设定的发音引擎进行发音。右键，另一种发音引擎发音。
※如果该单词存在自定义语音，优先使用。
- ⑩ 打开设定的词典，并自动进行查询。目前支持 EBWin 词典及微软日语词典。
用户可以在系统详细设定中，指定优先使用的词典。

※左键，在设定的词典中进行查询。右键，在另一种词典中进行查询。

※使用 EBWin 时，请关闭 EBWin 的多实例启动功能。否则，会开启太多的 EBWin。

方法：View->Options...->Option: 不选中 **Multiple Instance**。



- ⑪ 单词定位条。可以拖动，快速浏览单词。
注意：当显示完最后一个单词后，会隐藏已经记忆的单词，开始新一轮的单词学习。如果要显示已经记忆的单词，参考右键菜单的菜单功能介绍说明。
- ⑫ 单词位置提示。

2.2.2 文件信息区

本区显示当前单词本的基本信息、用户背诵单词结果统计及系统设定值情况。

信息显示	
单词本名称	日本語一級(日本語一級上)
单词本总词汇量	4411
本次单词数	360
当前单词回数	2850
记忆进度	0/360 完成度:0%
单词过滤	大于【0 记住了】...
记忆模式	遗忘曲线模式
单词数/天	100
任务日期	12-2009年08月01日(土)
任务范围	新背+复习部分
范围内遗忘曲线	是
随机方式	是
跳过已记忆单词	是
同步发音	否
TTS/NHK语音	NHK発音辞書/VW Misaki

※以下的内容，可以在系统设定中设置。

- ✚ 单词本名称，双击后弹出文件信息窗口。
- ✚ 本次单词数：本次显示的单词数。
- ✚ 当前单词回数：如果使用艾宾浩斯记忆规律曲线，则该值远大于本单次单词数（因为单词需要复习，所以重复单词比较多）。
- ✚ 记忆进度：已记单词/本次单词数
- ✚ 单词过滤：单词在显示时是否进行了过滤
- ✚ 记忆模式：范围指定模式及遗忘曲线模式（请参考系统设置部分的说明）。
- ✚ 任务范围：双击后可以在新背部分、复习部分、新背+复习部分内切换。
- ✚ 范围内遗忘曲线对应、随机方式、跳过已记忆单词、同步发音：双击可以切换是/否。
- ✚ TTS/NHK 语音：当前使用的发音引擎名称。双击后，打开设定窗口的 TTS/NHK 语音设定。

2.2.3 单词练习/检索区

在该区，可以进行单词练习（打字功能）、单词过滤或查询。



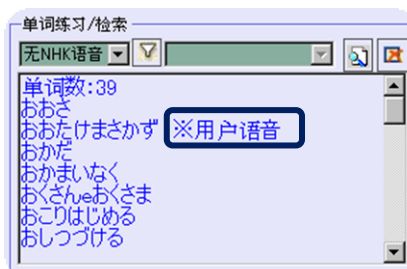
- ① 输入单词文本
- ② 过滤用比较符。当选择了删除标记、难度被变更、无 NHK 语音时，右侧的④将变得不可用。
- ③ 过滤按钮。点击后，按照②及④的条件进行过滤，并将过滤的结果显示在①里。



删除标记：当前范围内被设定了删除标记的全部单词。

难度被变更：当前范围内，难度被变更过的全部单词。

无 NHK 语音：当前范围内，未对应 NHK 语音的全部单词。如果存在用户定义语音，将特别注明，参考下图。



- ④ 过滤用难度值选择框。对应难度值的 6 个等级。
- 例：②中选择“等于”，④中选择“初次记忆”，然后点击③过滤按钮，将显示如下的结果：

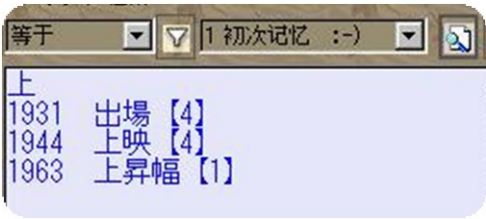


格式为：单词编号 单词名称 【单词难度】

对于难度有变更的单词，格式为：单词编号 单词名称 难度变化情况

- ⑤ 查找按钮。根据①中输入的文本（或选择的文本）查找当前范围内单词（单词、读音、解释）。

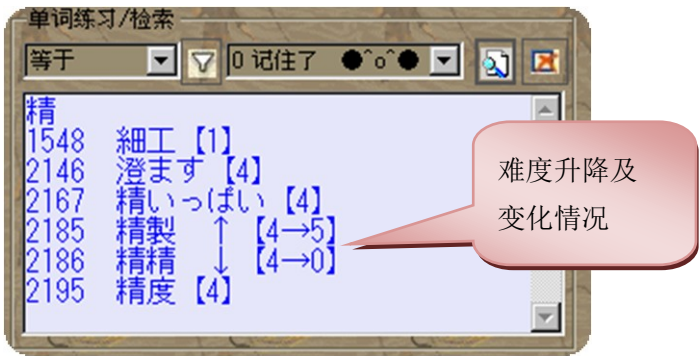
例：上图中，选择“上”字，点击⑤查找按钮进行查找。查找结果如下图所示。



此时，如果选择“上映”，再次进行查找。因为满足条件的数据只有一条，将自动定位到该单词。



此外，过滤与查找的结果中，会自动显示难度的变化情况（参考下图）。



- ⑥ 清空①中的全部内容（被选择的内容除外）。
- ⑦ 打字时，检验输入的单词是否正确。如果正常，将显示该图片。
在打字模式下，可以自动调节单词难度。
即：单词输入正确，再打回车，该单词难度降 1，同时自动显示下一单词。
如果打 ESC，则该单词难度不变，同时自动显示下一单词。
关于打字模式，请参考记忆方式及运行设定的说明。


2.2.4 命令控制区




① 显示日历窗口。显示中国及日本日历。



 **转阴历：**输入的阳历转为阴历。

 **转阳历：**输入的阴历转为阳历，转换后，显示对应的阳历。

注意: 如果阴历是**闰月**的情况, 将出现两个阳历 (如图)。点击**阳历跳转**按钮, 可显示相应的阳历。

 **互换再转：**阳历与阳历交换，再次进行转换。



显示日本日历。

包括日历的国民祝日、节日等。

② 显示系统设置窗口。请参考详细设置篇。

③ 保存当前的系统设定值。

④ 关闭当前应用程序。

如果提醒功能（参考其他及工具）正在运行，系统在退出前有提示。

⑤ 单词学习开始/暂停/继续按钮。

⑥ 显示当前版本号。

双击后，会自动检测最新版本。如果有最新版本，可进行下载。

- ⑦ 显示关于窗口。在关于窗口，也可以进行版本检查。
- ⑧ 系统帮助。如果误删除了帮助文档，可以连接服务器下载帮助文档。

2.3 右键菜单

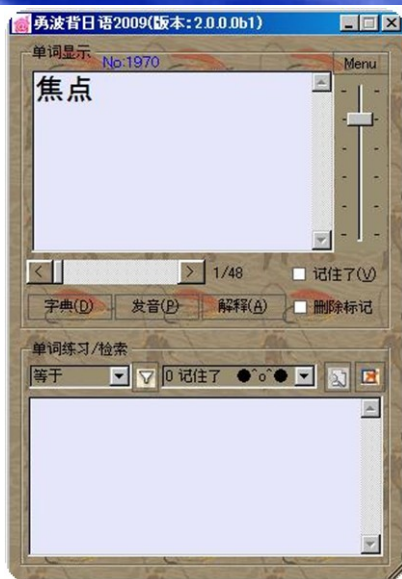
提供了快捷的管理机能。

弹出方法：在单词显示区、单词练习/检索区、命令控制区内，文本框以外以外的地方单击右键。

此外，鼠标放到单词显示区的 **Menu** 上面，会自动弹出右键菜单。

2.3.1 菜单功能介绍

编辑当前单词...	✚ 编辑当前单词：弹出单词编辑窗口。参考编辑当前单词。
删除当前单词(做标记)	✚ 显示文件信息：打开文件显示窗口。
显示文件信息...	✚ 当前单词文件维护：弹出当前单词文件维护窗口。可保存单词、批量改变单词难度值或删除单词。
当前单词文件维护...	✚ 当前范围内单词重读：从文件中取得当前范围内各单词的难度值。这样，难度变更全部丢失。
当前范围内单词重读	✚ 当前范围内单词全显：当不显示已记单词启用时，系统会自动跳过这类单词。全显示时，同时显示已经记忆的单词。
当前范围内单词全显	※即使选了这一项，也不会显示单词装载时过滤的已经记忆的单词，参考基本设定。
运行模式	✚ 运行模式，参考基本设定。
显示打字结果图片	✚ 显示打字结果图片：当输入正确的单词后，在单词练习区是否显示提示正确的图片。
同步发音	✚ 同步发音：参考系统设置篇。
自动跳过已记忆单词	✚ 自动跳过已记忆的单词：参考系统设置篇。
同步字典	✚ 同步字典：参考系统设置篇。
当前范围内使用遗忘曲线	✚ 当前范围内使用遗忘曲线：参考系统设置篇。
任务范围	✚ 任务范围：参考系统设置篇。
选择单词任务	✚ 选择单词任务：选择某天的任务。
添加到我的生词本	✚ 添加到我的生词：将当前单词追加到我的生词中。
批量添加到我的生词本...	✚ 批量添加到我的生词中：显示批量添加窗口。参考批量添加到我的生词本。
打开我的生词本	✚ 打开我的生词：用外部编辑器打开我的生词本。
系统详细设定...	✚ 系统详细设定：打开系统详细设定窗口。
Language	✚ Language：选择界面对应的语言（预计在下一版本中实现）。



2.4.3 单词显示窗口

简洁窗口，适合谁？适合电脑屏幕小的用户！



2.4.4 相关补充

- 如果窗口宽或高小于简洁窗口的 1/2, 窗口将自动最小化☺。
- 双击主界面的空白处，窗口将依次变小→完整窗口。

3 系统设置篇

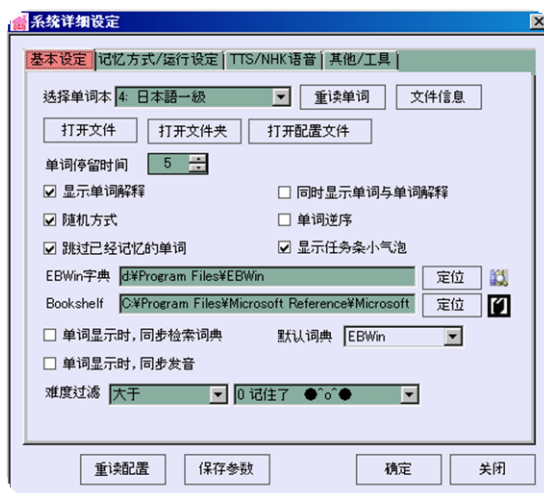
3.1 共通按钮



- ✚ **重读配置:** 放弃当前修改, 重新从配置文件中读取全部配置参数。
- ✚ **保存参数:** 当前设定值保存到配置文件中。
- ✚ **确定:** 保存当前参数, 并关闭系统详细设定窗口。
- ✚ **关闭:** 不保存当前参数, 关闭当前详细设定窗口。

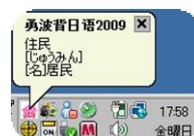
3.2 基本设定

- ✚ **选择单词本:** 选择您要学习的单词文件。
- ✚ **重读单词:** 从单词文件中重新读取全部单词。
※未保存的单词修改将全部丢失。
- ✚ **文件信息:** 打开文件信息窗口。
※不显示当前范围内统计结果项目。
- ✚ **打开文件:** 外部编辑器打开单词文件;
- ✚ **打开文件夹:** 在资源管理器中打开单词文件所在的文件夹。
- ✚ **打开配置文件:** 外部编辑器打开设置文件。
- ✚ **单词停留时间:** 单词显示时间。



一般, 一个单词分两次显示。第一次只显示单词名称, 第二次显示名称和解释。

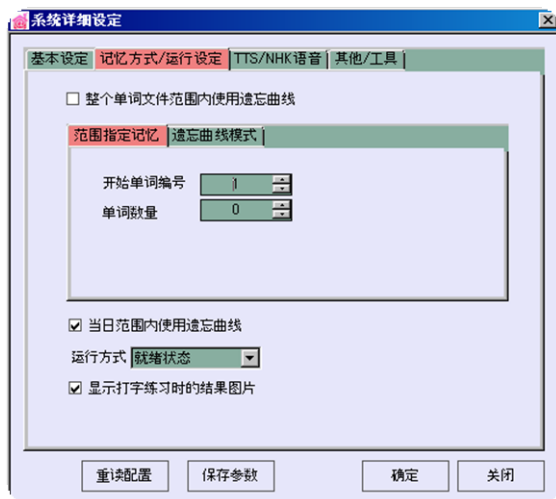
- ✚ **显示单词解释:** 单词名称显示之后, 是否单词解释。
如果未选中该项, 则一个单词只显示一次 (只是显示单词名称)。
- ✚ **同时显示单词与单词解释:**
选中此项, 则一个单词只显示一次 (名称与解释同时显示)。
如果未选中**显示单词解释**, 该项不可使用。
- ✚ **随机方式:** 按单词文件的自然顺序或随机方式显示单词
- ✚ **单词逆序:** 与单词文件的自然顺序相反的顺序显示单词。
※**随机方式**如果选中, 该项意义不大。
- ✚ **跳过已经记忆的单词:**
下一个单词如果为已经记忆状态, 是否要显示。
以下两种情况中使用:
 - 难度过滤 (参考下文的难度过滤) 中, 未将已记忆的单词过滤掉。
 - 当前范围内使用遗忘曲线对应, 某单词被设定为已记忆。
- ✚ **显示任务小气泡:** 任务条中, 以小气泡的形式同步显示单词。



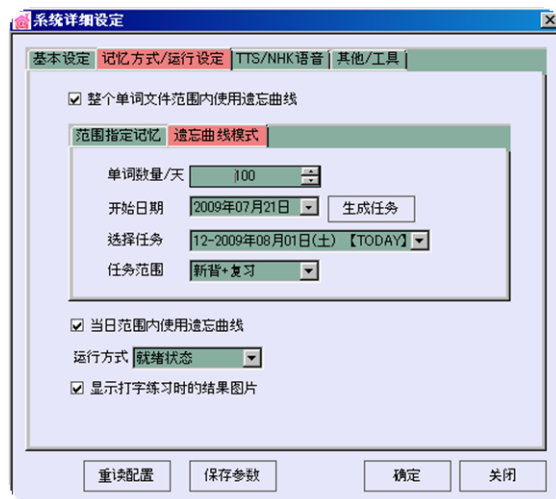
效果如右图。

- ✚ **EBWin 词典：**设定 EBWin 词典路径。
 - 软件启动后，会尝试查找 EBWin 词典。
 - 用户也可以指定路径。
- ✚ **Bookshelf 词典：**设定微软日语词典（Microsoft Bookshelf）路径。
 - 软件启动后，会尝试查找 Bookshelf 词典。
 - 用户也可以指定路径。
- ✚ **单词显示时，同步检索词典：**运行状态下有效。
- ✚ **默认词典：**用户可以在 EBWin 和 Bookshelf 中进行选择。
- ✚ **单词显示时，同步发音：**需要事先设定好 TTS 发音引擎。
 - 运行状态下有效
 - 其他状态下，如果单词难度降为 0 或打字练习时，单词输入正确后打回车或 ESC 键，也会发音。
- ✚ **难度过滤：**在读入单词的时候，只读入满足条件的单词。
 - 在单词文件中，只保存了难度值、未保存删除标记。所以，无法指定删除标记。
 - 使用遗忘曲线模式时，部分单词可能会被过滤，因此，实际读出来的单词可能少于实际单词数。

3.3 记忆方式及运行设定



范围指定记忆模式



遗忘曲线模式

- ✚ **整个单词文件范围内使用遗忘曲线**
系统支持两种记忆模式，一种是用户指定单词范围，另一种是遗忘曲线模式。
遗忘曲线模式，根据开始日期，每天背单词数，当前日期，自动计算出单词范围。
※推荐使用遗忘曲线模式来学习单词。

范围指定记忆

- **开始单词编号**：相当于单词文件中行号。从 1 开始。
- **单词数量**：读入的单词数量。0：从**开始单词编号**开始的全部单词。

遗忘曲线模式

- **单词数量/天**：每天记忆的单词数量。推荐值 100。建议：不要小于这个值。
- **开始日期**：遗忘曲线模式记忆的开始日期。
- **选择任务**：选择要进行学习的日期。根据日期，确定新记及复习的任务。
- **生成任务**：根据以上两个条件，生成日期列表。
- **任务范围**：有三种。**新记忆部分**、**复习部分**、**新记忆+复习部分**。

对于**开始日期**，**复习部分**单词数为 0，只有**新记忆**任务。






从**开始日期**，加算任务数同样天数后，**新记忆**任务为 0，全部为**复习部分**单词。

当时范围内使用遗忘曲线

- **不使用**：不会出现重复的单词（即没有复习部分的单词）
- **使用**：按照遗忘曲线显示单词。因为有新记单词与复习单词之分，所以会重复显示单词。符合人的记忆规律，强烈推荐。即使不选中**整个单词文件范围内使用遗忘曲线**，用户也能从中利用遗忘曲线模式获得益处。

运行方式：启动本软件后，设定软件的运行状态。

系统详细设定界面点击确定按钮返回后，会重新设定运行状态。

运行状态有四种。  根据状态的不同，图标也不一样，见右表。	运行状态	按钮图标
	就绪状态	
	自动开始	
	暂停状态	
	打字模式	

- **就绪状态**：用户点击按钮图标后，转开始状态（运行状态）。
- **自动开始状态**：点击后进入暂停状态。
- **暂停状态**：点击后进入开始状态。
- **打字状态**：该状态与暂停状态稍有不同。。

单词输入正确后，显示提示正确的小图片（下面有设定）：

✧ 按**回车**，难度降 1 级。如果选中**同步发音**，则同步诵读。

※难度降为 0 级时，按 **Alt+←** 可能显示不了刚才的单词（需要关闭**不显示已经记忆单词**选项）。

✧ 按 **Esc**，难度升 1 级。如果选中**同步发音**，则同步诵读。

✧ 按 **Alt+→**，不改变难度，显示下一个单词，不发音。

✧ 显示打字练习时的结果图片：

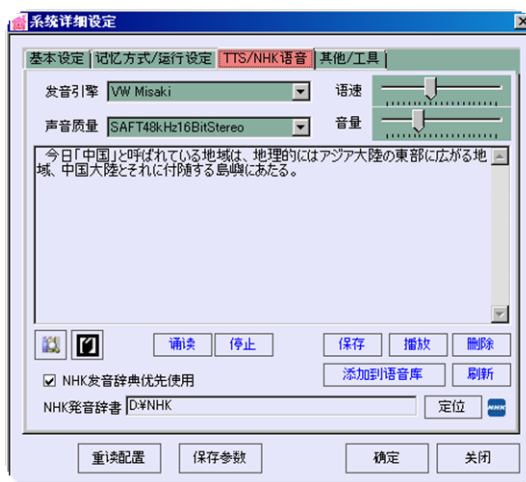
打字结果正确时，是否显示图片。

图片显示时，可以双击，不再显示打字练习时的结果图片。

※可以在详细设定或主界面的右键菜单中显示打字结果图片，打开显示打字练习时的结果图片。



3.4 TTS/NHK 语音设定



✧ 发音引擎列表

系统中已经安装的发音引擎列表。用户可以从网上下载发音引擎。

✧ **语速：**语音速度

✧ **声音质量：**语音质量列表，默认选择质量最高的一项。

✧ **音量：**语音音量。如果音量调至最大，声音仍不大时，请调整电脑的声音音量。

✧ **文本框：**用户可在此输入进行 TTS 语音诵读测试的文本。

✧ **EBWin 图标：**文本框中选择部分的单词，在 EBWin 中进行查询。

✧ **微软日语词典图标：**文本框中选择部分的单词，在 Bookshelf 中进行查询。

✧ **诵读：**诵读当前文本框中的文本。如果选择了部分文本，则只读选择部分的文本。

✧ **停止：**停止诵读。如果声音文件播放中，同时停止声音播放。

✧ **保存：**将当前保存为 wave 文件。选择文本优先。

✧ **播放：**播放刚刚生成的声音文件或选择媒体文件（包括 wav, mid, mp3 等格式）。

➢ 如果刚刚生成的声音文件被删除，则自动弹出文件打开对话框。

➢ 点击右键则弹出文件打开对话框。

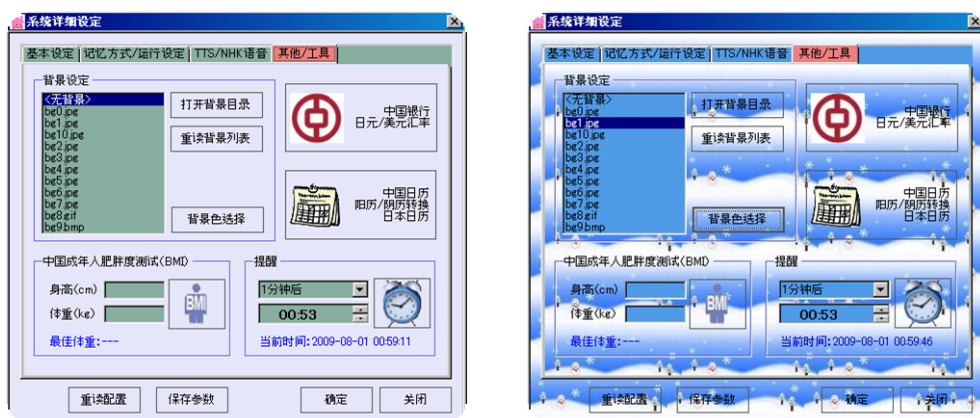
✧ **删除：**删除刚刚保存的声音文件或刚刚打开的媒体文件。

※切换发音引擎时，需要重新初始化语音引擎，因此会稍花点时间，请稍候。

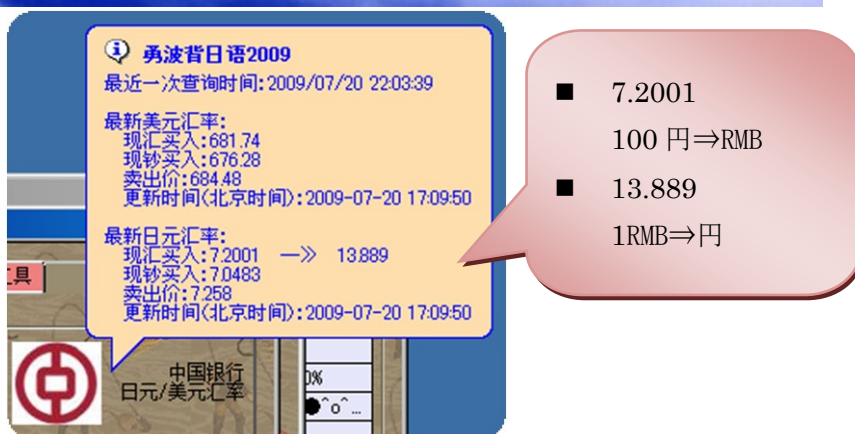
✧ **NHK 发音辞典优先使用：**优先使用 NHK アクセント辞書の语音库朗读单词。

- ✚ **NHK 发音辞典路径：**请输入或选择 NHK 发音辞典的路径。
 ※用户可以将发音辞典目录下的 wav1 到 wav5 拷贝到其他地方，系统便能识别使用。
- ✚ **添加到语音库：**根据用户在上方文本框中输入或选择的文本，生成声音文件后，自动追加到用户语音库中。
 ※多行文本时，会生成多个声音文件。声音文件名称为：用户输入的名称+序号.wav
 ※声音文件保存后，自动维护 sound\sound.ini 文件。
 ※sound.ini 中，维护用户语音对照表。声音文件保存于 sound 目录下。
 单词 **tab** 读音 **tab** 声音文件名称
tab 是 table 键，特殊字符，不可见。用户也可输入 “<tab>” 来代替。
- ✚ **刷新：**重新维护 sound\sound.ini 文件的内容。声音文件不存在时，从 sound.ini 中删除定义。

3.5 其他及工具



- ✚ **背景设定**
 用户可设置软件的背景图。右上图，则使用了另外一种背景图片。
 无法更改背景的对象，可设定背景色。
 - **背景选择列表：**选择背景目录存在的图片文件。
 - **打开背景目录：**在资源管理器中打开背景图片所在的目录。
 - **重读背景列表：**用户添加了新的背景图片的时候，需要点击此按钮刷新背景选择列表。
 - **背景色选择：**部分对象无法利用背景图，请选择合适的的背景色。
 ※用户选择的背景图片，建议小于 10K。否则，可能会占用很多系统资源。
- ✚ **中国银行日元/美元汇率**
 点击后，显示中国银行官方最新日元/美元汇率数据。读取的数据，以小提示的方式显示。如下图所示。



※如果中国银行的汇率地址有变化, 软件将无法读取最新汇率。届时将提供新版本。

✚ 中国日历、阳历阴历转换、日本日历

✚ 中国成年人肥胖度测试 (BMI)

采用适合中国人体质的 BMI 测试数据, 测试结果仅供参考。

数据来源:

<http://zh.wikipedia.org/w/index.php?title=%E8%BA%AB%E9%AB%98%E9%A%B%94%E9%87%8D%E6%8C%87%E6%95%B8&variant=zh-tw>

✚ 提醒功能

用户设定的时间后, 播放闹钟铃声进行提醒。

4 词库管理篇

4.1 编辑当前单词

打开方法: 右键菜单 -> 编辑当前单词。



✚ 左图: 项目分左右两栏。左边为修改后单词, 右边为修改前的单词以供参照。

✚ 右图: 单词被修改后看到的效果。

✚ 滚动条: 可以拖到浏览当前显示的单词列表。

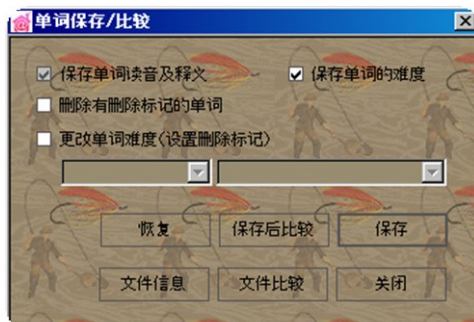
✚ 确定: 保存当前修改结果 (保存在内存中), 关闭当前窗口。

✚ 关闭: 取消修改结果, 关闭当前窗口。

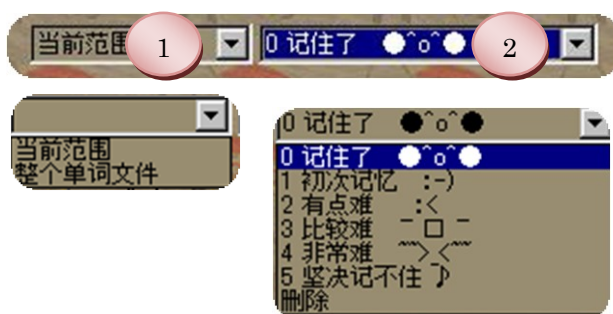
4.2 当前单词文件维护

4.2.1 单词保存

打开方法：右键菜单→当前单词文件维护。



- ✚ 保存单词读音及释义：必选。
- ✚ 保存单词的难度
如果不选择的话，不保存单词难度。适用于只编辑单词解释。
- ✚ 删除有删除标记的单词
单词在保存时，会自动删除加了删除标记的单词。慎用，物理删除。
- ✚ 更改单词难度（设置删除标记）
该功能可进行单词难度批量修改或批量删除单词。



- ①批量处理的单词的范围：当前范围或整个单词文件。
- ②难度统一改为某个难度值，或删除。
如果选择删除，单词在保存时，会被删除。慎用，物理删除。

4.2.2 单词文件比较

- ✚ 系统中提供 DF.exe 比较工具。
 - 单词文件全部以 UTF-8 格式保存，所以，需要设定 DF.exe，使用 UTF-8 编码进行比较。
 - 日文系统下，DF 工具界面为日文。修改方法：
オプション->設定->比較：読込モード，修改为：UTF-8
 - 中文系统下，DF 工具界面为英文。无法通过界面修改比较编码。请执行 resources 目录下的 changeDF.reg 文件，修改编码选项。

此外，本软件放置的目录，请不要包含中文，否则 DF 可能无法启动或无法比较文件。



本次保存前后内容比较

保存后比较：单词保存后，自动在 DF 中比较保存前后的单词文件内容。



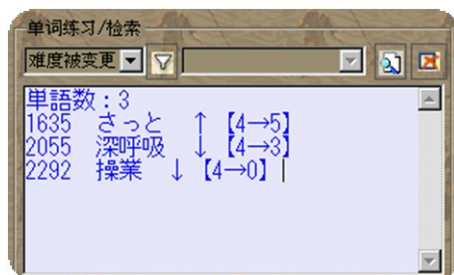
文件比较

比较同一单词文件前后两个版本的内容。

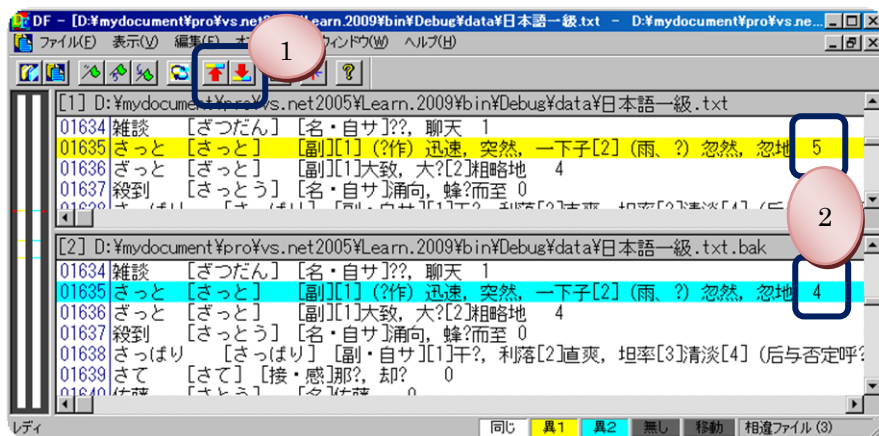


比较实例

➤ 变更单词难度，过滤**难度被变更**的单词，结果如下：



➤ 打开文件维护窗口，点击**保存后比较**按钮。比较结果如下：



①点击箭头，跳转到有变更的地方

②编号为 **1635** 的单词，难度值由 **4** 变成了 **5**。

※.bak 是保存前的文件。

※比较窗口也可以调整为左右两列的方式。

※如果单词文件没有被保存过，则提示“比较文件找不到”。

4.2.3 文件恢复

单词文件误保存的情况下，可能需要将单词文件恢复为上次的保存结果。

➤ 本软件在保存单词(假设文件名为 **mywords.txt**)之前，会将当前版本改名为 **mywords.txt.bak**。

➤ 然后再将当前内容保存为 **mywords.txt**。因此，可以将文件恢复为上次

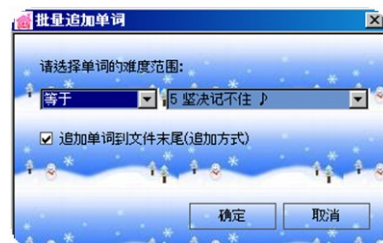
的保存版本。

4.3 批量添加到我的生词本

用户可以将当前显示的单词列表中的单词，按照难度，批量添加到我的生词本中。

一般情况下，选择**追加单词到文件末尾(追加方式)**将某类难度的单词添加到我的生词本末尾。

如果不选择追加方式，则会删除生词本中存在的单词后，再进行追加。**慎重，物理删除。**



4.4 词库管理与维护

4.4.1 词库位置

✚ 词库位置：data 目录下。

4.4.2 声明方式

✚ 声明方法：config 下的 setting.ini 中声明。

格式：词库（单词本）逻辑名称=单词本文本文件名称(.txt)

✚ 实例：

我的生词本=mywords.txt

研究生英语入学考试=english_graduate_test.txt

4.4.3 词库数据格式

✚ 词库数据格式

单词 tab 读音 tab 解释 tab 难度值

※tab 是 table 键，特殊字符，不可见。

※用户也可输入 “<tab>” 来代替。

✚ 例

相槌	[あいづち]	[名]随声附和	4↓
愛読	[あいどく]	[名·他サ]爱读	喜欢读 4↓

4.4.4 维护方法

✚ 手工维护

打开词库文件，按照词库格式输入单词。可以输入 “<tab>” 代替 tab 键。

✚ 利用系统提供的 Excel 模板(需要启用宏)添加

- help 目录下的 words_temp.xls 文件中,输入单词后,点击 **WordsCopy** 按钮，将当前输入的全部单词复制到剪贴板。粘贴到单词文件中。
- **WordsDel**: 删除 Excel 文件中输入的单词。

勇破背日語

只能用来背日語?
No!

依据遗忘曲线制作
支持真人语音、支持EBWin词典

	A	B	C
1	单词	读音	解释
2			
3	相槌	あいづち	[名]随声附和
4			
5			

Words CopyWords Del



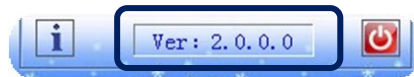
5 软件相关篇

5.1 软件主页

 <http://www.jiajibu.com/test/wordlearn/index.htm>

5.2 软件升级

- 访问软件主页，选择下载对应的升级包或下载最新完整版。
- 主界面，点击版本号。升级服务器会根据软件版本号，自动下载对应的压缩包。用户可以根据压缩包里面的 update.txt 文件进行升级。



- 关于窗口中，点击**检查新版本**。升级过程同上。



5.3 联系作者

有什么建议或其他联系，可以用下列邮件或 MSN 联系作者。

电子邮件: hajavaor@hotmail.com

5.4 占用资源

- 本软件启动运行后，占用内存资源 30M 左右。
- 使用 TTS 语音，多占用 40M 到 45M 左右（机器性能不强的用户，慎用）。
- 使用 NHK 发音词典语音，多占用内存 5M 左右。

感谢您阅读本帮助文件。